

Företagens ekonomi 2007

Ekonomisk redogörelse på företagsenhetens bransch

Structural business statistics 2007

I korta drag

Rörelseresultatet fortsätter att öka kraftigt

Rörelseresultatet fortsatte att öka kraftigt under 2007. Mellan 2006 och 2007 var ökningen 59 miljarder kronor. Under perioden 2002-2007 har rörelseresultatet för hela näringslivet förbättrats med 293 miljarder till 519 miljarder kronor, vilket är en ökning med 130 procent från 2002.

Stor ökning av nettoomsättningen

Nettoomsättningen ökade med 537 miljarder kronor (9,1 procent) mellan åren 2006 och 2007 till totalt 6 440 miljarder kronor. Av den totala nettoomsättningen stod de tjänsteproducerande företagen för störst andel, 59 procent.

Förädlingsvärdet kraftigt uppåt

Förädlingsvärdet ökade med 11,1 procent från 1 644 miljarder kronor år 2006 till 1 826 miljarder kronor 2007. Ökningen var större inom tjänsteproducerande företag (12,7%) än inom varuproducerande företag (9,0%).

Nettoinvesteringarna på högsta nivån någonsin

Nettoinvesteringarna (anskaffningar minus avyttringar) av materiella anläggningstillgångar ökade med 47 miljarder totalt inom näringslivet 2007 till 294 miljarder, vilket är den högsta nivån under perioden 1997-2007. De varuproducerande företagens nettoinvesteringar ökade med 6% medan tjänstesektorns nettoinvesteringar ökade kraftigt (+32%).

0,1 procent av företagen står för 42 procent av nettoomsättningen

Det fanns cirka 896 000 företag inom näringslivet (exkl. den finansiella sektorn) år 2007. 98 procent av dessa är småföretag (0-19 anställda). De allra största företagen (minst 250 anställda) står bara för 0,1 procent av antalet företag i näringslivet, men för hela 42 procent av nettoomsättningen.



Statistiska centralbyrån
Statistics Sweden

Jonny Hall, SCB, tfn 019-17 63 40, jonny.hall@scb.se
Ulf Johansson, SCB, tfn 019-17 68 74, ulf.johansson2@scb.se

Statistiken har producerats av SCB, som ansvarar för officiell statistik inom området.

ISSN 1354-3548 Serie NV Näringsverksamhet – NV 19 SM 0902. Utkom den 2 juni 2009.
URN:NBN:SE:SCB-2009-NV19SM0902_pdf
Tidigare publicering: Se avsnittet Fakta om statistiken.
Utgivare av Statistiska meddelanden är Kjell Jansson, SCB.

Faktaruta

Sveriges statistiska databaser

Motsvarande uppgifter som redovisas här finns i SSD, Sveriges statistiska databaser, på SCB:s hemsida www.scb.se. I SSD finns även möjlighet att ta fram uppgifter på mer detaljerad branschnivå samt i vissa fall även uppdelat på storleksklasser och regioner. I tabell 2 i detta SM framgår de variabler som finns tillgängliga i SSD.

Nationalräkenskaperna

Företagens ekonomi utgör tillsammans med andra undersökningar underlag till Nationalräkenskapernas beräkningar. Definitionen av förädlings- och produktionsvärde samt brutto- och nettoinvesteringar i Företagens ekonomi skiljer sig från Nationalräkenskapernas. Se även Fakta om statistiken, Bra att veta samt Detta omfattar statistiken, Variabler.

Omklassificeringar av företag

Det bör poängteras att förändringar i en bransch inte enbart behöver bero på reella förändringar i branschen. I vissa fall kan förändringar även bero på att företag omklassificeras till att tillhöra en annan bransch mellan olika år.

Redovisningsnivå

I detta SM redovisas endast institutionella data. Branschredovisningen är alltså baserad på företagsenhetens bransch. En mer branschren redovisning på funktionell och även regional nivå görs i specifikt SM i serie NV 19. Där är branschen avgränsad på verksamhetsenhetensnivå. . Se även Fakta om statistiken, Urvalsenhet/undersökningenhet.

Innehåll

Statistiken med kommentarer	6
Rörelseresultatet fortsätter att öka kraftigt	6
Stor ökning av nettoomsättningen	7
Förädlingsvärdet kraftigt uppåt	7
Nettoinvesteringarna på högsta nivån någonsin	8
0,1 procent av företagen står för 42 procent av nettoomsättningen	9
60 procent av Sveriges företag var enskilda näringsidkare 2007	10
De största företagen dominerar inom varusektorn, småföretagen betyder mer i tjänstesektorn	10
Jämförelse mellan branschgrupper	11
Kraftig ökning av nettoomsättningen per anställd inom järn- och stålindustrin	11
Förädlingsvärde per anställd har ökat mest inom elförsörjningsbranschen (SNI 40-41)	11
Små förändringar av personalkostnaden per anställd	11
Balansräkningens struktur	12
Nyckeltal åren 1980 till 2007	12
Branschnyckeltal	13
Utveckling inom olika branscher mellan 1997 och 2007	14
Kraftig uppgång av produktionsvärdet inom ett flertal branscher	14
Stark utveckling inom stålindustrin	14
Ökad privatisering inom utbildning och hälso- och sjukvård	14
EU-jämförelser, 2006	14
Tabeller	16
Teckenförklaring	16
1. Ekonomisk översikt för totalt näringsliv, varuproducerande företag och tjänsteproducerande företag 2007, belopp i mnkr, nyckeltal i procent	16
2. Basfakta, resultaträkning med specifikationer och balansräkning för totalt näringsliv, varuproducerande företag och tjänsteproducerande företag 2007, belopp i mnkr	17
3. Basfakta och nyckeltal per näringsgren enligt SNI 2002 år 2007, belopp i mnkr, nyckeltal i procent	19
4. Resultaträkning, per näringsgren enligt SNI 2002 år 2007, mnkr	21
5. Balansräkning per näringsgren enligt SNI 2002 år 2007, mnkr	23
6. Basfakta och nyckeltal för näringslivet totalt 1997 - 2007, belopp i mnkr, nyckeltal i procent	25
7. Resultaträkning för näringslivet totalt 1997 - 2007, mnkr	26
8. Nettoomsättning per näringsgren enligt SNI 2002 år 1997 - 2007, belopp i mnkr	27
9. Balansräkning för näringslivet totalt 1997- 2007, mnkr	28

10. Basuppgifter och relationstal 1980 - 2007 för tjänsteproducerande företag (SNI 50-93 exkl. 65-67) exklusive enskilda näringsidkare	29
11. Basuppgifter och relationstal 1953 - 2007 för industrin (SNI 10-37) exklusive enskilda näringsidkare	30
12. Europeiska unionen, nyckeltal per land och näringsgren enligt SNI 2002 år 2006, 1000-tals euro	32
13. Europeiska unionen, nettoomsättning per land och näringsgren enligt SNI 2002 år 2006, miljoner euro	33
14. Europeiska unionen, antal företag per land och näringsgren enligt SNI 2002 år 2006	34
15. Europeiska unionen, förädlingsvärde per land och näringsgren enligt SNI 2002 år 2006, miljoner euro	35
16. Europeiska unionen, antal anställda per land och näringsgren enligt SNI 2002 år 2006	36
17. Europeiska unionen, rörelseresultat per land och näringsgren enligt SNI 2002 år 2006, miljoner euro	37

Diagram **38**

1. Struktur på summa tillgångar per branschgrupp 2007, procent	38
2. Struktur på summa eget kapital och summa skulder per branschgrupp 2007, procent	39
3. Nettoomsättning per anställd och branschgrupp, exklusive enskilda näringsidkare, år 2007, tkr	40
4. Personalkostnader per anställd och branschgrupp, exklusive enskilda näringsidkare, år 2007, tkr	41
5. Förändring av nettoomsättning per anställd mellan 2006 och 2007 per branschgrupp, exklusive enskilda näringsidkare, tkr	42
6. Förädlingsvärde per anställd och branschgrupp, exklusive enskilda näringsidkare, år 2007, tkr	43
7. Förändring av förädlingsvärde per anställd mellan 2006 och 2007 per branschgrupp, exklusive enskilda näringsidkare, tkr	44

Fakta om statistiken **45****Detta omfattar statistiken** **45**

Definitioner och förklaringar 45

Så görs statistiken **48**

Variabler som finns för samtliga företag 48

Variabler som endast finns för ett urval av företag 48

Statistikens tillförlitlighet **48**

Statistik som enbart baseras på det gemensamma variabelinnehållet 48

Statistik som baseras på specifikationssundersökningarna 49

Bra att veta **50**

Annan statistik 50

Publicering och spridning 50

Primärmaterial 51

In English **52**

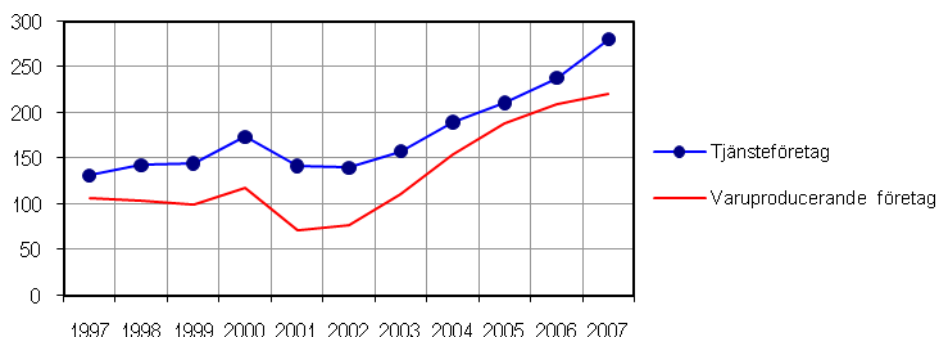
Summary	52
List of tables	53
List of terms	54

Statistiken med kommentarer

Rörelseresultatet fortsätter att öka kraftigt

Under perioden 2002-2007 har rörelseresultatet för hela näringslivet förbättrats med 293 miljarder till 519 miljarder kronor, vilket är en ökning med 130%. Under motsvarande period ökade nettoomsättningen med 34%

Rörelseresultat inom varu- och tjänsteproducerande företag 1997-2007, mdkr



I diagrammet ovan ingår ej enskilda näringsidkare inom jord-, skogsbruk, jakt och fiske (avser varuproducerande företag).

De varuproducerande respektive tjänsteproducerande företagen följer ungefär samma mönster under perioden 1997-2007. Rörelseresultaten låg på i stort sett samma nivå mellan 1997-1999. Under 2000 steg rörelseresultaten något för att under 2001 minska kraftigt. År 2002 låg rörelseresultaten kvar på samma låga nivå. Under perioden 2003-2007 har rörelseresultaten ökat kraftigt. Rörelseresultatet inom tjänsteproducerande företag ökade 2007 med 17%, den högsta årliga ökningen sedan 2004. För varuproducerande företag noteras en viss avmattning efter en mycket kraftig ökning 2003 och 2004 (över 40%). 2007 ökade rörelseresultatet med 6%, den lägsta under perioden 2002-2007.

År 2007 stod de varuproducerande företagen för 239 miljarder av näringslivets totala rörelseresultat på 519 miljarder kronor, vilket motsvarar 46 procent, en minskning med två procentenheter sedan 2006. De tjänsteproducerande företagens rörelseresultat uppgick till 280 miljarder kronor (54 procent).

Med varuproducerande företag avses i detta SM jord- och skogsbruk, fiske, industriverksamhet samt energi- och byggföretag. Med tjänsteföretag menas handels- och tjänsteföretag exklusive finansiella företag. Se även Detta omfattar statistiken, Definitioner och förklaringar, Näringsgrensindelning.

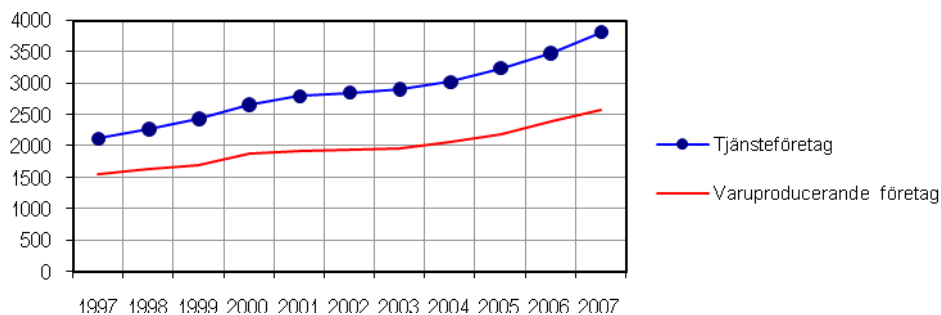
Rörelsemarginalen för hela näringslivet, mätt som rörelseresultatet i förhållande till nettoomsättningen, uppgick till 8,1 procent år 2006 (7,9 procent exklusive de enskilda näringsidkarna inom jordbruk, jakt, skogsbruk och fiske). Rörelsemarginalen har ökat stadigt sedan 2002, då den uppgick till 4,7 procent.

Från och med år 2001 ingår de enskilda näringsidkarna inom jordbruk, jakt, skogsbruk och fiske (SNI 01-05) i uppgifterna i detta Statistiska meddelande (SM). I diagrammet ovan och för efterföljande diagram har dock dessa exkluderats. För att få fram en jämförbar årlig genomsnittlig förändringstakt för perioden 1997 till 2007 i efterföljande beräkningar har gruppen på samma sätt exkluderats.

Stor ökning av nettoomsättningen

Nettoomsättningen ökade med 537 miljarder kronor (9,1 procent) mellan åren 2006 och 2007 till totalt 6 440 miljarder kronor. Ökningen under 2007 översteg den genomsnittliga förändringstakten för perioden 1997-2007 med 2,5 procentenheter. De varuproducerande företagens nettoomsättning har ökat med 201 miljarder kronor (8,2 procent) och de tjänsteproducerande företagen med 336 miljarder kronor (9,7 procent). Av den totala nettoomsättningen stod de tjänsteproducerande företagen för 59 procent.

Nettoomsättning inom varu- och tjänsteproducerande företag 1997-2007, mdkr

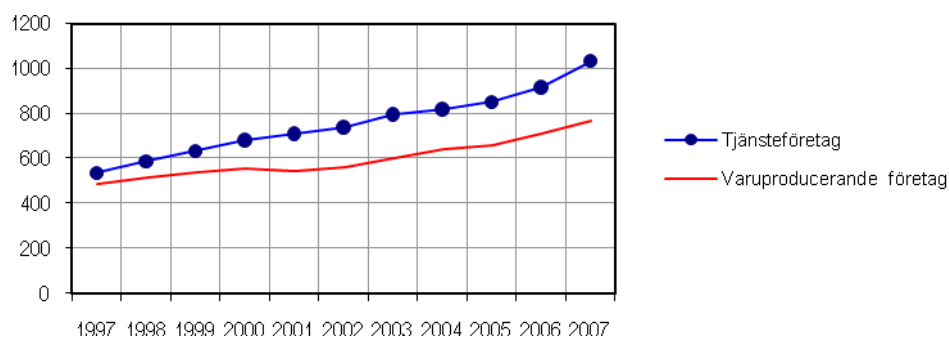


I diagrammet ovan ingår ej enskilda näringsidkare inom jord-, skogsbruk, jakt och fiske (avser varuproducerande företag).

Nettoomsättningens ökningstakt har stigit från en ökning på 1,5% 2002 till 8,8 procent 2007. Förändringstakten har i genomsnitt legat på 5,3 procent per år för hela näringslivet, då de enskilda näringsidkarna inom jordbruk, jakt, skogsbruk och fiske exkluderats. För tjänsteföretagen steg nettoomsättningen i genomsnitt med 5,6 procent per år under perioden 1997-2007. De varuproducerande företagen ökade sin nettoomsättning med i genomsnitt 4,9 procent per år under samma period.¹

Förädlingsvärdet kraftigt uppåt

Förädlingsvärde inom varu- och tjänsteproducerande företag 1997-2007, mdkr



I diagrammet ovan ingår ej enskilda näringsidkare inom jord-, skogsbruk, jakt och fiske (avser varuproducerande företag).

¹ Årlig genomsnittlig förändring beräknad genom geometriskt medelvärde.

Förädlingsvärdet eller näringslivets bidrag till bruttonationalprodukten (BNP) ökade med 11,1 procent det senaste året från 1 643 miljarder kronor 2006 till 1 826 miljarder kronor 2007. De varuproducerande företagen hade en ökning från 2006 på 66 miljarder kronor (9,0 procent) medan de tjänsteproducerande företagen hade en ökning på 117 miljarder kronor (12,7 procent). De branschgrupper som stod för den största procentuella ökningen var jordbruk, skogsbruk och fiske (SNI 01-05) som ökade med 22 procent samt byggverksamhet (SNI 45) som ökade med 20 procent.

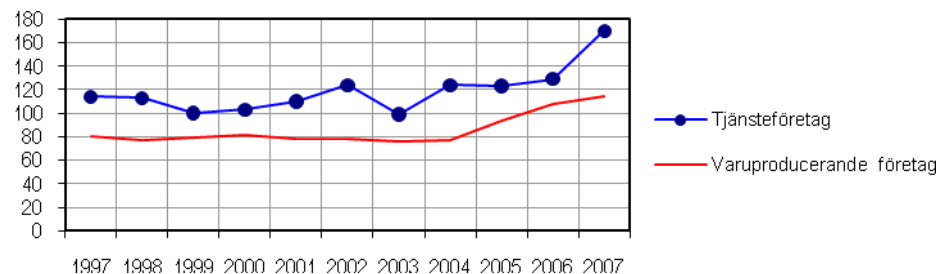
De varuproducerande företagens andel av näringslivets totala förädlingsvärde minskade från 47,6 procent år 1997 till 43,0 procent år 2003 (de enskilda näringsidkarna inom jordbruk, jakt, skogsbruk och fiske är exkluderade). Följande år steg andelen till 44,0 procent, för att därefter åter sjunka till 42,5 procent av näringslivets totala förädlingsvärde 2007.

Näringslivets årliga genomsnittliga förändringstakt av förädlingsvärdet har varit 5,81 procent under perioden 1997 till 2007. De tjänsteproducerande företagens årliga genomsnittliga förändringstakt mellan 1997 och 2007 uppgick till 6,7 procent. De varuproducerande företagens årliga ökningstakt var lägre. Den uppgick i genomsnitt till 4,7 procent per år.

Nettoinvesteringarna på högsta nivån någonsin

Nettoinvesteringarna (anskaffningar minus avyttringar) av materiella anläggningstillgångar ökade med 47 miljarder totalt inom näringslivet 2007 till 294 miljarder, vilket är den högsta nivån under perioden 1997-2007.

Nettoinvesteringar i materiella anläggningstillgångar inom varu- och tjänsteproducerande företag 1997-2007, mdkr



I diagrammet ovan ingår ej enskilda näringsidkare inom jord-, skogsbruk, jakt och fiske (avser varuproducerande företag).

De varuproducerande företagens nettoinvesteringar låg på en stabil nivå runt 80 miljarder kronor under perioden 1997 till 2004. Under 2005 och 2006 steg nettoinvesteringarna kraftigt, med 22 respektive 15 procent. Denna trend fortsatte 2007, men dock med mer blygsam ökning på 6 procent. Nettoinvesteringarna inom elförsörjning står för 24 procent av de totala investeringarna inom varusektorn. De största ökningarna inom varusektorn jämfört med föregående år ligger i branscherna kemisk industri (SNI 23-24) och livsmedelsindustrin (SNI 15-16).

Tjänstesektorns nettoinvesteringar låg på 170 miljarder kronor år 2007, vilket var en kraftig ökning (+32%) jämfört med 2006. Branschen fastighetsverksam-

¹ Årlig genomsnittlig förändring beräknad genom geometriskt medelvärde.

het stod för nästan hälften av tjänstesektorns totala nettoinvesteringar 2007. I denna bransch ökade också nettoinvesteringarna mest mellan 2006 och 2007, följt av branscherna transport (SNI 60-62) och Post och telekom (63-64).

0,1 procent av företagen står för 42 procent av nettoomsättningen

Det fanns cirka 896 000 företag inom näringslivet (exkl. den finansiella sektorn) år 2007. Näringslivet består mestadels av småföretag. 98 procent av både tjänsteföretagen och de varuproducerande företagen hade färre än 20 anställda 2007. Storföretagen med minst 250 anställda utgjorde bara 0,1 procent av det totala antalet företag i näringslivet, medan de stod för hela 42 procent av nettoomsättningen.

Genomsnittsföretaget hade tre anställda sett till hela näringslivet. Medelantalet anställda per företag är detsamma både i den varuproducerande sektorn och i den tjänsteproducerande sektorn.

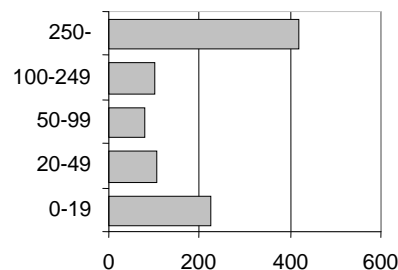
Antal företag 2007

Storleksklass antal anställda	Totalt	Varuproducerande företag (SNI 01-45)	Tjänsteproducerande företag (SNI 50-93 exkl. 65-67)
Totalt	896 322	345 505	550 817
250-	958	442	516
100-249	1 597	697	900
50-99	2 935	1 223	1 712
20-49	10 086	3 740	6 346
0-19	880 746	339 403	541 343

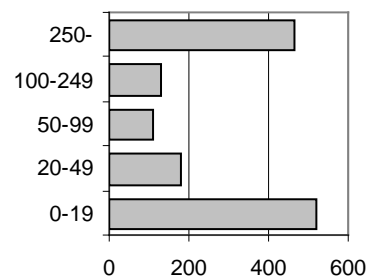
Antal anställda per storleksklass inom varu- och tjänsteproducerande företag 2007, anställda i 1000-tal

Storleksklass anställda

Storleksklass anställda



Varuproducerande företag



Tjänsteproducerande företag

Av totalt 2,4 miljoner anställda i näringslivet under 2007 stod småföretagen (0-19 anställda) för 32 procent. Strukturen skiljer sig markant åt mellan varusektorn och tjänstesektorn. Inom varuproducerande företag hade de flesta sin anställning inom företag med minst 250 anställda (44%), nästan dubbelt så många som inom småföretag med färre än 20 anställda (24%). Inom tjänstesektorn däremot var 37 procent anställda inom småföretag, något fler än i stora företag (34%).

60 procent av Sveriges företag var enskilda näringsidkare 2007

Bolagsformer inom näringslivet 2007

Bolagsformer	Totalt	Varuproducerande företag (SNI 01-45)	Tjänsteproducerande företag (SNI 50-93 exkl. 65-67)
Totalt	896 322	345 505	550 817
Enskilda näringsidkare ¹	538 104	264 210	273 894
Handelsbolag/ kommanditbolag	72 526	13 884	58 642
Aktiebolag	276 345	66 264	210 081
Ekonomiska föreningar	6 239	755	5 484
Ideella föreningar, stiftelser, övrigt	3 108	392	2 716

1) Enskilda näringsidkare, dödsbon och enkla bolag, dvs. hushållssektorn med företagarkomst.

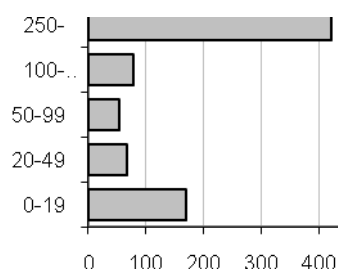
Av alla juridiska bolagsformer i näringslivet är de enskilda näringsidkarna flest till antalet. 2007 utgjorde de 60 procent av alla företag. De enskilda näringsidkarna stod dock endast 3,6 procent av näringslivets totala nettoomsättning, 5,5 procent av förädlingsvärdet och 3,0 procent av anläggningstillgångarna.

Aktiebolagen utgör 31 procent av alla företag, men de står för hela 92 procent av näringslivets totala nettoomsättning.

De största företagen dominerar inom varusek-
torn, småföretagen betyder mer i tjänstesektorn

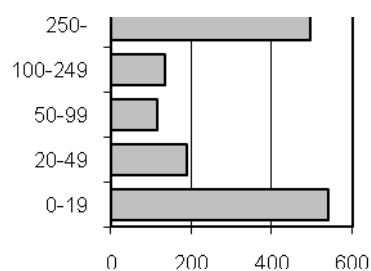
Förädlingsvärde per storleksklass inom varu- och tjänsteproducerande företag 2007, mdkr

Storleksklass anställda



Varuproducerande företag

Storleksklass anställda



Tjänsteproducerande företag

Skillnaden i betydelse mellan stora och små företag var mer markant mätt som andel av förädlingsvärdet än antalet anställda, framförallt inom den varuproducerande sektorn. Inom den varuproducerande sektorn stod företag med minst 250 anställda för 53 procent av sektorns förädlingsvärde, medan företag med 0-19 anställda endast bidrog med 21 procent. För den tjänsteproducerande sektorn var relationen likartad som för antalet anställda. De minsta företagen stod för störst andel av förädlingsvärdet, 38 procent, medan de största tjänsteproducerande företagens andel uppgick till 33 procent.

Jämförelse mellan branschgrupper

De flesta branschgrupper har haft en stark positiv utveckling mellan 2006 och 2007. Detta gäller bland annat nettoomsättning, förädlingsvärde och rörelseresultat. Rörelseresultatet ökade med knappt 13 procent för hela näringslivet mellan 2006 och 2007. Den största enskilda ökningen av rörelseresultatet under 2007 stod elförsörjningsbranschen (SNI 40-41) för med hela 52 procent, en ökning ifrån 20,2 miljarder kronor år 2006 till 30,8 miljarder kronor år 2007.

Kraftig ökning av nettoomsättningen per anställd inom järn- och stålindustrin

Nettoomsättningen per anställd har ökat relativt mycket mellan 2006 och 2007 för flertalet branschgrupper, framförallt inom industrin. Den största förändringen har återigen skett inom järn- och stål (SNI 27), där nettoomsättningen i genomsnitt ökat med 484 000 kronor per anställd mellan 2006 och 2007 till drygt 4,4 miljoner kronor per anställd. Järn- och stål hade en stor ökning även mellan 2004 och 2005 och mellan 2005 och 2006.

Elförsörjningsbranschen (SNI 40-41) var fortsatt den branschgrupp som hade klart högst nettoomsättning per anställd, i genomsnitt 7,8 miljoner kronor per anställd 2007. Elförsörjningsbranschen skiljer sig markant från övriga branscher. Värdet är nästan dubbelt så stort som för den branschgrupp som har näst högst nettoomsättning per anställd, vilket är järn och stål (SNI 27) med ett värde på 4,4 miljoner kronor.

De branschgrupper med lägst nettoomsättning per anställd år 2007 var de arbetsintensiva tjänstesektorerna utbildning och sjukvård med 714 000 kronor per anställd samt hotell- och restaurang med 963 000 kronor per anställd.

Förädlingsvärde per anställd har ökat mest inom elförsörjningsbranschen (SNI 40-41)

I de flesta branschgrupper har förädlingsvärdet per anställd ökat mellan 2006 och 2007. Precis som för nettoomsättningen per anställd är det främst inom kapitalintensiva delar av industrin som förädlingsvärdet per anställd har ökat.

Elförsörjningsbranschen (SNI 40-41) är den branschgrupp där förädlingsvärdet per anställd ökat mest, från 2,2 till drygt 2,3 miljoner kronor. I och med detta har elförsörjningsbranschen övertagit mineralutvinning (SNI 10-14) som den bransch med högst förädlingsvärde per anställd 2007.

Det finns ytterligare två branscher som utmärker sig med väldigt högt värde. Det är branschen fastighetsverksamhet (SNI 70) som 2007 hade ett värde på 2,1 miljoner kronor per anställd, samt kemisk industri (SNI 23-24) med 1,7 miljoner per anställd.

De flesta branscherna låg annars i intervallet 500 000 till 1 000 000 kronor per anställd. Lägsta värdet hade även 2007 branschen möbel och annan tillverkning samt återvinning (SNI 36-37) med 348 000 kronor per anställd.

Små förändringar av personalkostnaden per anställd

Personalkostnaden per anställd (inom samtliga företag exklusive enskilda näringsidkare) ökade något mer 2007 än de senaste två åren. Den genomsnittliga ökningen för näringslivet var 4 procent 2007 jämfört med 2 procent 2006.

Kemisk industri (SNI 23-24) samt branschgruppen uthyrning och datakonsulter (SNI 71-72) hade fortsatt högst personalkostnad per anställd år 2007 med 700 000 resp 652 000 kronor.

Branschen hotell och restaurang (SNI 55) hade liksom tidigare år lägst personalkostnader med endast 312 000 kronor per anställd 2007.

Balansräkningens struktur

De finansiella anläggningstillgångarnas andel av de totala anläggningstillgångarna har för hela näringslivet ökat stadigt mellan 1997 och 2003. De finansiella anläggningstillgångarna stod 1997 för 47 procent medan de 2003 stod för 62 procent. Därefter har ökningstakten avtagit. 2007 ökade de finansiella anläggningstillgångarnas andel enbart med en procentenhet till 66 procent.

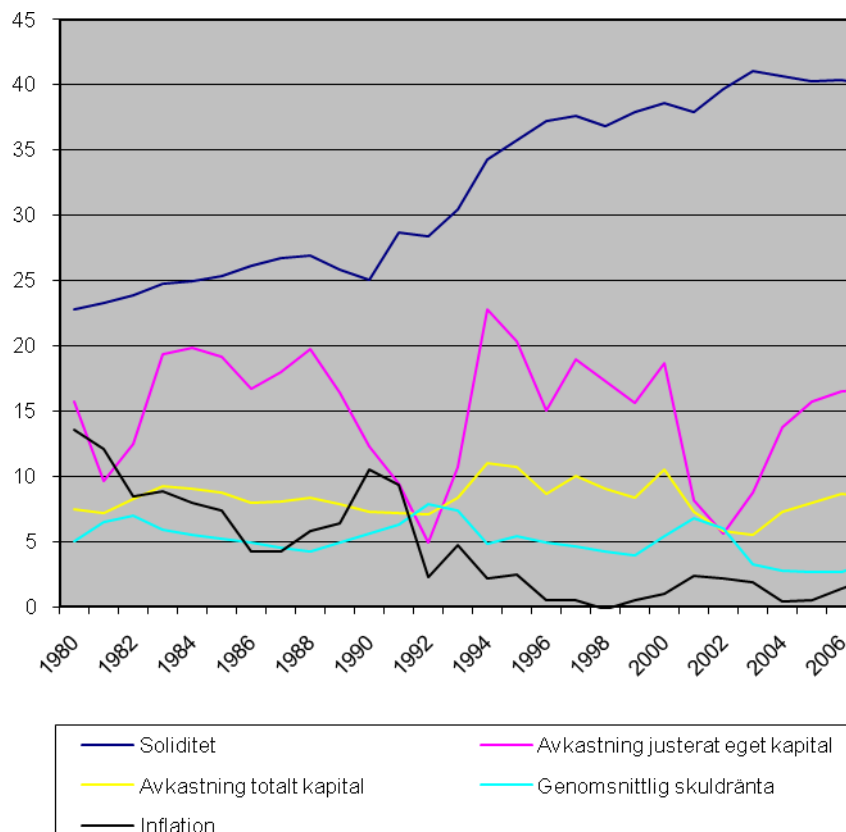
Branscherna uthyrning och företagstjänster (SNI 71-74) samt tillverkningsbranschen (SNI 15-37) hade 2007 störst andel finansiella anläggningstillgångar. Inom branscherna jord-, skogsbruk och fiske (SNI 01-05) samt fastighetsverksamhet (SNI 70) stod de materiella anläggningstillgångarna för 50 procent eller mer av de totala tillgångarna, medan omsättningstillgångarna dominerade inom parti- och detaljhandeln (SNI 50-52) och byggbranschen (SNI 45)

Fastighetsbranschen (SNI 70) skiljer sig markant i strukturen över summa eget kapital och skulder jämfört med övriga branschgrupper. Branschen har en låg soliditet, 27 procent, och en mycket hög andel av långfristiga skulder, 53 procent. Branschgrupperna uthyrning och företagstjänster (SNI 71-74) samt jordbruk, skogsbruk och fiske (SNI 01-05) är de branschgrupper där andelen eget kapital i förhållande till den totala balansomslutningen var störst 2007 (46% respektive 43%). Lägst andel hade elförsörjningsbranschen (SNI 40-41), samt byggverksamhet (SNI 45). Byggverksamhet (SNI 45) hade istället tillsammans med parti- och detaljhandel (SNI 50-52) störst andel kortfristiga skulder (40% respektive 36%).

Nyckeltal åren 1980 till 2007

Utvecklingen för olika räntabilitetsmått inom näringslivet under perioden 1980 till 2007

Procent



Räntabilitet kan beskrivas som företagets förmåga att ge avkastning på företagets kapital. I diagrammet ovan visas utvecklingen av olika räntabilitetsnyckeltal för det totala näringslivet mellan 1980 och 2007 (för att få jämförbarhet över tiden har fastighetsförvaltning exkluderats).

Med *genomsnittlig skuldränta* avses räntekostnader och valutakursdifferenser i procent av totala skulder. Definitionen förklarar den jämfört med bankräntan låga räntesatsen.

I nyckeltalet *avkastning justerat eget kapital* ingår eget kapital plus hälften av obeskattade reserver för åren 1980 till 1990. Från 1990 räknas 70 procent av obeskattade reserver till justerat eget kapital.

Om avkastningen på det totala kapitalet överstiger den genomsnittliga skuldräntan ger skuldfinansieringen ett bidrag till avkastningen på det egna kapitalet. Om istället avkastningen på det totala kapitalet är lägre än den genomsnittliga skuldräntan uppstår det omvända förhållandet. En hög skuldsättningsgrad kan då leda till ett kraftigt utflöde av kapital

En hög skuldsättningsgrad (=låg soliditet) kan accepteras, och är gynnsam, om skillnaden mellan avkastning på totalt kapital och genomsnittlig skuldränta med stor säkerhet kan förväntas vara positiv. Annars innebär en hög skuldsättningsgrad en hög finansiell risk.

Branschnyckeltal

Avkastningen på eget kapital visar hur verksamheten har förräntat ägarnas kapital. Den högsta avkastningen på eget kapital hade branschgruppen byggverksamhet (SNI 45) med 36 procent. Som nämnts ovan var dock det egna kapitalet i denna bransch relativt litet i relation till den totala balansomslutningen.

Ett nyckeltal som kan vara intressant att jämföra mellan olika branscher är *soliditeten*, vilken mäter företagets finansiella styrka. Åren 2003-2007 hade branschgruppen mineralutvinning (SNI 10-14) det högsta värdet. 2007 var soliditeten 55 procent, vilket dock var en minskning på sex procentenheter jämfört med 2006, den största minskningen bland alla branschgrupper. Den branschgrupp som hade den lägsta soliditeten 2007 var fastighetsverksamhet (SNI 70) med 28 procent. Jämfört med 2006 har soliditeten ökat kraftigast inom branschgrupperna hotell och restaurangverksamhet (SNI 55) och jordbruk, skogsbruk och fiske (SNI 01-05), med 11 respektive 7 procentenheter.

Rörelsemarginalen (rörelseresultatet i procent av nettoomsättningen) varierar kraftigt mellan de olika branschgrupperna. Högst rörelsemarginal 2007 hade branschgrupperna mineralutvinning (SNI 10-14) och fastighetsverksamhet (SNI 70) med 35 respektive 29 procent. Trots detta hade mineralutvinning den största minskningen av rörelsemarginalen jämfört med 2006 (-6 procentenheter). El-, gas-, värme- och vattenförsörjning (SNI 40-41) hade den största ökningen av rörelsemarginalen med en ökning på 5 procentenheter.

Ytterligare ett nyckeltal som varierar mycket mellan branschgrupperna är *nettoomsättning per företag*, vilket visar att strukturen mellan branscherna är mycket olika. Branschstrukturen är dock relativt konstant över tiden, dvs det är samma branschgrupper som har högst nettoomsättning per företag och samma branschgrupper som har lägst från år till år. Branschgruppen jord-, skogsbruk och fiske (SNI 01-05) är den branschgrupp som har klart lägst omsättning per företag, endast 713 000 kronor 2007, medan elförsörjning (SNI 40-41) har högst omsättning per företag med hela 137 miljoner kronor 2007, vilket dock är en minskning med 13 miljoner kronor jämfört med 2006.

Utveckling inom olika branscher mellan 1997 och 2007

Kraftig uppgång av produktionsvärdet inom ett flertal branscher

Produktionsvärdet har gått upp kraftigt i ett flertal branscher mellan åren 1997 och 2007. Näringslivet har totalt ökat produktionsvärdet med 2215 miljarder kronor under perioden från 2758 till 4973 miljarder kronor. Den procentuella ökningen störst inom branschgrupperna utbildning, hälso- och sjukvård (SNI 80-85), stålindustrin (SNI 27) samt byggverksamheten (SNI 45). Ökningen under perioden var 211, 160 resp 118 procent. Parti- och detaljhandel (SNI 50-52), byggverksamheten (SNI 45), forskning och utveckling och företagstjänster (SNI 73-74) och transportmedelsindustrin (SNI 34-35) står för de största förändringarna räknat i kronor. Tillsammans stod dessa branscher för en ökning av produktionsvärdet på 619 miljarder kronor.

Stark utveckling inom stålindustrin

Nettoomsättningen och produktionsvärdet har fördubblats inom stålindustrin (SNI 27) under 2000-talet från 70 till 151 miljarder kronor. Den största ökningen har skett de senaste fyra åren, då produktionsvärdet ökat med 92 procent. Detta trots att antalet anställda i branschen under 2000-talet varit i stort sett oförändrat (omkring 35 000).

Mycket svag utveckling inom textil- och beklädnadsindustrin

Branscherna inom textil- och beklädnadsindustrin (SNI 17-19) betraktas ofta som krisbranscher, vilket också framgår av den svaga utvecklingen av produktionsvärdet samt den kraftiga minskningen av antalet anställda. Mellan åren 1997 och 2007 har produktionsvärdet ökat med 1 procent från 12,8 till 12,9 miljarder kronor. Antalet anställda har samtidigt minskat med 40 procent från 14 100 år 1997 till 8 400 år 2007.

Ökad privatisering inom utbildning och hälso- och sjukvård

Under perioden 1997 till 2006 har det inom branscherna utbildning (SNI 80) och hälso- och sjukvård (SNI 85) skett en förskjutning från offentlig verksamhet till privat verksamhet, vilket troligtvis är den huvudsakliga förklaringen till uppgången inom dessa branscher. Produktionsvärdet i dessa branscher har ökat med 211 procent mellan 1997 och 2007, från 36 till 112 miljarder kronor. Antalet anställda har samtidigt ökat med 137 procent från 62 000 år 1997 till 147 000 år 2007.

EU-jämförelser, 2006

Uppgifterna i tabellerna 12-17 är hämtade ur databasen SBS (Structural Business Statistics), som ingår som en domän i Eurostats (EU:s statistikkontor) databas. Dessa uppgifter har samlats in i enlighet med the SBS Regulation (Council regulation No 58/97, 20 december 1996), som omfattar NACE 10-74. I denna redovisning ingår inte den finansiella sektorn, NACE 65-67. NACE (Rev. 1.1) är den europeiska motsvarigheten till den svenska näringsgrensindelningen (SNI 2002).

Genom denna statistikinsamling möjliggörs jämförelser mellan EU-länderna samt med EU totalt. Företagens ekonomi utgör huvudkällan till förordningen. Den del av databasen som använts heter Annual enterprise statistics och täcker alla företag. I databasen finns data från 1995.

EU-statistik finns fritt tillgänglig på Eurostats webbplats, <http://epp.eurostat.ec.europa.eu/>. Från Kundservice vid SCB i Stockholm går

det även att beställa skräddarsydda uttag från alla Eurostats databaser, telefon:
08-506 940 01 eller e-post: information@scb.se

Tabeller

Teckenförklaring

Explanation of symbols

..	Uppgift inte tillgänglig eller för osäker för att anges	Data not available
----	---	--------------------

1. Ekonomisk översikt för totalt näringsliv, varuproducerande företag och tjänsteproducerande företag 2007, belopp i mnkr, nyckeltal i procent

1. Economic overview for market producers, goods-producing sector and service sector 2007, SEK millions and percent

	Näringslivet totalt	Varuprodu- cerande företag (SNI 01-45)	Tjänsteprodu- cerande företag (SNI 50-93 exkl. 65-67)
Antal företag	896 322	345 505	550 817
Antal anställda	2 438 905	961 711	1 477 194
Nettoomsättning	6 441 163	2 633 747	3 807 416
Rörelseresultat	518 461	238 774	279 687
Produktionsvärde	4 789 734	2 508 359	2 281 375
Förädlingsvärde	1 826 172	792 955	1 033 216
Summa tillgångar	12 849 254	6 061 411	6 787 843
Bruttoinvesteringar	405 246	142 652	262 594
Nettoinvesteringar	293 727	123 582	170 145
Avkastning på eget kapital	16,7	18,0	15,6
Avkastning på totalt kapital	8,5	9,3	7,8
Soliditet	39,7	41,7	38,0
Rörelsemarginal	8,0	9,1	7,3
Nettoomsättning per företag, tkr	7 186	7 623	6 912

Kommentar: Företag som bedriver finansiell verksamhet, SNI 65-67, ingår inte i Företagens ekonomi. De finansiella företagen undersöks av enheten för betalningsbalans och finansmarknad inom SCB. Publicering sker i serie FM – Finansmarknad.

2. Basfakta, resultaträkning med specifikationer och balansräkning för totalt näringsliv, varuproducerande företag och tjänsteproducerande företag 2007, belopp i mnkr

2. Basic data, income statement and balance sheet for market producers, goods-producing sector and service sector 2007, SEK millions

	Näringslivet totalt	Varuprodu- cerande företag	Tjänstepro- ducerande företag
		(SNI 01-45)	(SNI 50-93 exkl. 65-67)
1. BASFAKTA			
Antal företag	896 322	345 505	550 817
Antal anställda	2 438 905	961 711	1 477 194
Produktionsvärde	4 789 734	2 508 359	2 281 375
Förädlingsvärde	1 826 172	792 955	1 033 216
Bruttoinvesteringar	405 246	142 652	262 594
Nettoinvesteringar	293 727	123 582	170 145
2. RESULTATRÄKNING			
Nettoomsättning exkl. punktskatter	6 441 163	2 633 747	3 807 416
Förändring av lager av produkter i arbete, färdiga varor och pågående arbete för annans räkning	11 016	12 368	-1 352
Övriga rörelseintäkter	172 388	82 944	89 443
Handelsvaror, råvaror och förnödenheter	-3 193 729	-1 394 565	-1 799 164
Övriga externa kostnader	-1 483 630	-490 195	-993 435
Personalkostnader (se spec. 2a)	-1 153 800	-479 013	-674 787
Av- och nedskrivningar (samt återföringar därav) av materiella/immateriella anläggningstillgångar	-204 812	-95 458	-109 354
Övriga rörelsekostnader	-70 135	-31 055	-39 080
Rörelseresultat	518 461	238 774	279 687
Resultat från finansiella investeringar (se spec. 2b)	336 302	214 697	121 605
Resultat efter finansiella poster	854 763	453 471	401 292
Extraordinära intäkter och kostnader	3 166	1 487	1 679
Bokslutsdispositioner (se spec. 2c)	-6 078	-12 723	6 645
Skatt på årets resultat	-102 842	-50 708	-52 134
Årets resultat¹	749 009	391 527	357 483
2a. Specifikation av personalkostnader			
Löner och andra ersättningar	-784 757	-324 341	-460 416
Sociala avgifter och andra personalkostnader	-369 044	-154 673	-214 371
2b. Specifikation av resultat från finansiella investeringar			
Resultat från aktier och andelar	561 112	318 074	243 038
Ränteintäkter och övriga finansiella intäkter	176 605	88 579	88 026
Räntekostnader och övriga finansiella kostnader	-301 928	-132 703	-169 225
Nedskrivning av finansiella anläggningstillgångar och kortfristiga placeringar	-99 487	-59 254	-40 233
2c. Specifikation av bokslutsdispositioner			
Förändring av periodiseringsfond	-14 935	-9 952	-4 982
Skillnad mellan bokförd avskrivning och avskrivning enligt plan	-14 680	-16 717	2 038
Koncernbidrag	21 723	13 405	8 318
Aktieägartillskott	80	0	80
Övriga bokslutsdispositioner	1 734	541	1 193

Kommentar: Företag som bedriver finansiell verksamhet, SNI 65-67, ingår inte i Företagens ekonomi. De finansiella företagen undersöks av enheten för betalningsbalans och finansmarknad inom SCB. Publicering sker i serie FM – Finansmarknad.

Kommentar: I Sveriges statistiska databaser finns samtliga variabler, som visas i tabell 2, från 1997 till 2006. Där kan man studera variablerna närmare branschvis, uppdelat på storleksklasser samt för vissa branscher och vissa variabler även regionalt. Se www.scb.se.

1) Gäller alla företagsformer.

2. (forts.)

	Näringslivet totalt	Varuprodu- cerande företag	Tjänstepro- ducerande företag
		(SNI 01-45)	(SNI 50-93 exkl. 65-67)
3. BALANSRÄKNING			
TILLGÅNGAR			
Immateriella anläggningstillgångar	168 386	77 541	90 845
Byggnader, markanläggningar och mark	1 808 711	390 865	1 417 846
Maskiner och inventarier	833 319	508 265	325 055
Förskott avseende materiella anläggningstillgångar	118 658	63 153	55 505
Aktier och andelar	4 146 471	2 156 294	1 990 177
Andra finansiella anläggningstillgångar	1 422 074	646 973	775 101
Summa anläggningstillgångar	8 497 619	3 843 090	4 654 529
Varulager m.m.	573 233	293 675	279 558
Kundfordringar	633 890	291 818	342 072
Övriga fordringar	2 124 156	1 211 387	912 768
Förutbetalda kostnader och upplupna intäkter	154 840	67 043	87 797
Kortfristiga placeringar	301 319	140 874	160 445
Kassa och bank	564 196	213 523	350 673
Summa omsättningstillgångar	4 351 634	2 218 320	2 133 314
Summa tillgångar	12 849 254	6 061 411	6 787 843
EGET KAPITAL OCH SKULDER			
Aktiekapital/insatskapital ¹	460 179	226 900	233 278
Övrigt bundet kapital ¹	744 175	356 485	387 690
Balanserad vinst/förlust ¹	2 594 930	1 173 083	1 421 847
Årets resultat ¹	665 213	362 127	303 086
Eget kapital i handelsbolag/KB/enskilda näringsidkare ²	220 302	124 645	95 658
Summa eget kapital	4 684 798	2 243 240	2 441 559
Periodiseringsfonder	198 473	112 202	86 271
Ackumulerade överavskrivningar	353 684	253 124	100 560
Övriga obeskattade reserver	30 982	26 288	4 694
Summa obeskattade reserver	583 139	391 614	191 525
Avsättningar för pensioner	71 915	38 688	33 227
Övriga avsättningar	128 456	64 660	63 796
Summa avsättningar	200 371	103 348	97 024
Summa långfristiga skulder	4 026 551	1 607 266	2 419 285
Förskott från kunder	67 872	44 337	23 534
Leverantörsskulder	483 366	222 163	261 203
Skatteskulder	56 822	19 154	37 668
Upplupna kostnader och förutbetalda intäkter	412 760	171 463	241 298
Övriga kortfristiga skulder	2 333 574	1 258 826	1 074 748
Summa kortfristiga skulder	3 354 393	1 715 943	1 638 450
Summa eget kapital och skulder	12 849 254	6 061 411	6 787 843

Kommentar: Företag som bedriver finansiell verksamhet, SNI 65-67, ingår inte i Företagens ekonomi. De finansiella företagen undersöks av enheten för finansmarknad inom SCB. Publicering sker i serie FM – Finansmarknad.

Kommentar: I Sveriges statistiska databaser finns samtliga variabler, som visas i tabell 2, från 1997 till 2006. Där kan man studera variablerna närmare branschvis, uppdelat på storleksklasser samt för vissa branscher och vissa variabler även regionalt. Se www.scb.se.

- 1) Gäller aktiebolag och ekonomiska föreningar
- 2) I denna post ingår det totala egna kapitalet för företagsformerna: handelsbolag, kommanditbolag samt enskilda näringsidkare. Posten inkluderar därför Årets resultat för dessa företagsformer.

3. Basfakta och nyckeltal per näringsgren enligt SNI 2002 år 2007, belopp i mnkr, nyckeltal i procent

3. Basic data and key-ratios by industry (NACE Rev 1.1 classification) 2007, SEK millions and percent

Svensk näringsgren, SNI	Jordbruk, jakt, skogsbruk och fiske (SNI 01-05)	Utvinning av mineral (SNI 10-14)	Tillverkning (SNI 15-37)
BASFAKTA			
Antal företag	209 083	622	60 889
Antal anställda	36 371	7 968	663 047
Produktionsvärde	153 989	29 964	1 761 969
Förädlingsvärde	45 428	17 335	527 981
Bruttoinvesteringar	17 454	8 073	66 863
Nettoinvesteringar	13 497	7 366	60012
NYCKELTAL			
Avkastning på eget kapital	11,6	32,6	18,4
Avkastning på totalt kapital	6,6	21,0	9,8
Soliditet	44,7	55,1	43,7
Rörelsemarginal	16,8	34,7	7,7
Nettoomsättning per företag, tkr	713	49 105	30 116

3. (forts.)

Svensk näringsgren, SNI	El-, gas-, värme- och vattenförsörjning (SNI 40-41)	Byggverk-samhet (SNI 45)	Parti- och detaljhandel m.m. (SNI 50-52)
BASFAKTA			
Antal företag	1 523	73 388	126 495
Antal anställda	26 792	227 533	461 585
Produktionsvärde	149 295	413 142	554 168
Förädlingsvärde	63 504	138 708	296 371
Bruttoinvesteringar	35 914	14 349	31 970
Nettoinvesteringar	31 365	11 341	23 770
NYCKELTAL			
Avkastning på eget kapital	10,4	36,1	20,5
Avkastning på totalt kapital	5,7	12,3	9,3
Soliditet	35,2	29,8	38,8
Rörelsemarginal	14,8	7,7	3,8
Nettoomsättning per företag, tkr	136 974	5 611	16 104

3. (forts.)

Svensk näringsgren, SNI	Hotell och restaurangverksamhet (SNI 55)	Transport, magasinering, och kommunikation (SNI 60-64)	Fastighetsverksamhet (SNI 70)
BASFAKTA			
Antal företag	26 415	32 547	47 941
Antal anställda	88 935	242 286	56 686
Produktionsvärde	89 950	538 624	262 996
Förädlingsvärde	35 807	166 494	124 295
Bruttoinvesteringar	6 248	43 213	142 855
Nettoinvesteringar	5 086	34 685	78 911
NYCKELTAL			
Avkastning på eget kapital	22,4	12,3	13,4
Avkastning på totalt kapital	9,4	7,1	6,1
Soliditet	40,6	43,1	28,3
Rörelsemarginal	6,5	6,1	28,7
Nettoomsättning per företag, tkr	3 372	17 207	5 352

3. (forts.)

Svensk näringsgren, SNI	Uthyrningsverksamhet och företags-tjänster (SNI 71-74)	Utbildning, hälso- och sjukvård, sociala tjänster, veterinärverksamhet (SNI 80-85)	Andra samhälleliga och personliga tjänster (SNI 90-93)
BASFAKTA			
Antal företag	190 844	41 100	85 475
Antal anställda	415 057	146 651	65 994
Produktionsvärde	582 116	111 567	141 954
Förädlingsvärde	290 772	71 297	48 182
Bruttoinvesteringar	25 157	4 457	8 694
Nettoinvesteringar	16 666	3 703	7 325
NYCKELTAL			
Avkastning på eget kapital	13,5	20,7	34,3
Avkastning på totalt kapital	7,9	14,2	16,5
Soliditet	47,0	40,1	44,9
Rörelsemarginal	10,4	9,2	11,0
Nettoomsättning per företag, tkr	3 198	2 702	1 678

4. Resultaträkning, per näringsgren enligt SNI 2002 år 2007, mnkr**4. Income statement by industry (NACE Rev 1.1 classification) 2007, SEK millions**

Svensk näringsgren, SNI	Jordbruk, jakt, skogsbruk och fiske (SNI 01-05)	Utvinning av mineral (SNI 10-14)	Tillverkning (SNI 15-37)
Nettoomsättning exkl. punktskatter	149 050	30 543	1 833 728
Förändring av lager av produkter i arbete, färdiga varor och pågående arbete för annans räkning	368	-260	6 783
Övriga rörelseintäkter	4 593	453	62 367
Handelsvaror, råvaror och förnödenheter	-67 827	-6 330	-977 936
Övriga externa kostnader	-36 301	-6 617	-355 560
Personalkostnader	-12 650	-4 628	-342 226
Av- och nedskrivningar (samt återföringar därav) av materiella/immateriella anläggningstillgångar	-11 477	-2 368	-58 917
Övriga rörelsekostnader	-785	-180	-27 398
Rörelseresultat	24 971	10 613	140 840
Resultat från finansiella investeringar	-2 334	3 132	198 681
Resultat efter finansiella poster	22 637	13 745	339 521
Extraordinära intäkter och kostnader	-1	-414	1 815
Bokslutsdispositioner	-478	-3 963	3 439
Skatt på årets resultat	-1 126	-1 378	-38 857
Årets resultat	21 033	7 990	305 917

4. (forts.)

Svensk näringsgren, SNI	El-, gas-, värme- och vattenförsörjning (SNI 40-41)	Byggverk-samhet (SNI 45)	Parti- och detaljhandel m.m. (SNI 50-52)
Nettoomsättning exkl. punktskatter	208 612	411 815	2 037 015
Förändring av lager av produkter i arbete, färdiga varor och pågående arbete för annans räkning	-119	5 597	293
Övriga rörelseintäkter	11 934	3 598	28 226
Handelsvaror, råvaror och förnödenheter	-112 279	-230 192	-1 526 756
Övriga externa kostnader	-43 847	-47 871	-223 927
Personalkostnader	-17 276	-102 233	-205 559
Av- och nedskrivningar (samt återföringar därav) av materiella/immateriella anläggningstillgångar	-15 145	-7 551	-21 547
Övriga rörelsekostnader	-1 077	-1 614	-11 237
Rörelseresultat	30 802	31 548	76 509
Resultat från finansiella investeringar	2 548	12 670	29 548
Resultat efter finansiella poster	33 350	44 218	106 057
Extraordinära intäkter och kostnader	33	55	437
Bokslutsdispositioner	-9 185	-2 537	522
Skatt på årets resultat	-4 388	-4 958	-20 911
Årets resultat	19 810	36 777	86 105

4. (forts.)

Svensk näringsgren, SNI	Hotell och restaurangverksamhet (SNI 55)	Transport, magasinering, och kommunikation (SNI 60-64)	Fastighetsverksamhet (SNI 70)
Nettoomsättning exkl. punktskatter	89 076	560 040	256 569
Förändring av lager av produkter i arbete, färdiga varor och pågående arbete för annans räkning	25	-535	-283
Övriga rörelseintäkter	2 298	18 547	17 241
Handelsvaror, råvaror och förnödenheter	-27 256	-41 332	-28 030
Övriga externa kostnader	-27 341	-358 650	-110 134
Personalkostnader	-27 242	-110 676	-27 089
Av- och nedskrivningar (samt återföringar därav) av materiella/immateriella anläggningstillgångar	-3 323	-29 716	-26 045
Övriga rörelsekostnader	-435	-3 520	-8 625
Rörelseresultat	5 802	34 158	73 604
Resultat från finansiella investeringar	5 019	20 201	16 040
Resultat efter finansiella poster	10 821	54 358	89 645
Extraordinära intäkter och kostnader	73	82	1 598
Bokslutsdispositioner	-387	-2 118	3 332
Skatt på årets resultat	-994	-4 377	-8 591
Årets resultat	9 513	47 946	85 984

4. (forts.)

Svensk näringsgren, SNI	Uthyrningsverksamhet och företags-tjänster (SNI 71-74)	Utbildning, hälso- och sjukvård, sociala tjänster, veterinärverksamhet (SNI 80-85)	Andra samhälleliga och personliga tjänster (SNI 90-93)
Nettoomsättning exkl. punktskatter	610 259	111 050	143 407
Förändring av lager av produkter i arbete, färdiga varor och pågående arbete för annans räkning	-728	-23	-101
Övriga rörelseintäkter	18 120	1 610	3 402
Handelsvaror, råvaror och förnödenheter	-137 194	-14 432	-24 165
Övriga externa kostnader	-177 572	-24 604	-71 208
Personalkostnader	-215 430	-60 335	-28 456
Av- och nedskrivningar (samt återföringar därav) av materiella/immateriella anläggningstillgångar	-20 745	-2 623	-5 354
Övriga rörelsekostnader	-13 124	-382	-1 758
Rörelseresultat	63 585	10 261	15 767
Resultat från finansiella investeringar	42 267	-301	8 833
Resultat efter finansiella poster	105 852	9 960	24 600
Extraordinära intäkter och kostnader	-807	-38	332
Bokslutsdispositioner	6 056	-843	83
Skatt på årets resultat	-14 947	-1 141	-1 173
Årets resultat	96 154	7 939	23 842

5. Balansräkning per näringsgren enligt SNI 2002 år 2007, mnkr

5. Balance sheet by industry (NACE Rev 1.1 classification) 2007, SEK millions

Svensk näringsgren, SNI	Jordbruk, jakt, skogsbruk och fiske	Utvinning av mineral	Tillverkning
	(SNI 01-05)	(SNI 10-14)	(SNI 15-37)
Immateriella anläggningstillgångar	881	245	71 533
Materiella anläggningstillgångar	246 082	26 139	352 099
Finansiella anläggningstillgångar	70 675	18 607	2 136 981
Summa anläggningstillgångar	317 638	44 991	2 560 612
Varulager m.m.	23 887	3 137	230 882
Kortfristiga fordringar	58 104	20 660	1 191 149
Kortfristiga placeringar	5 864	4 454	109 745
Kassa och bank	31 274	3 338	133 725
Summa omsättningstillgångar	119 129	31 589	1 665 501
SUMMA TILLGÅNGAR	436 767	76 580	4 226 113
Eget kapital	187 113	32 473	1 688 788
Obeskattade reserver	11 078	13 520	217 548
Avsättningar	17 200	3 612	68 355
Långfristiga skulder	165 555	13 485	956 585
Kortfristiga skulder	55 821	13 491	1 294 837
SUMMA EGET KAPITAL OCH SKULDER	436 767	76 580	4 226 113

5. (forts.)

Svensk näringsgren, SNI	El-, gas-, värme- och vatten- försörjning	Byggverk- samhet	Parti- och detaljhandel m.m.
	(SNI 40-41)	(SNI 45)	(SNI 50-52)
Immateriella anläggningstillgångar	3 446	1 437	24 985
Materiella anläggningstillgångar	284 702	53 260	113 813
Finansiella anläggningstillgångar	443 891	133 113	462 222
Summa anläggningstillgångar	732 039	187 809	601 020
Varulager m.m.	10 008	25 761	219 504
Kortfristiga fordringar	154 632	145 703	396 892
Kortfristiga placeringar	5 651	15 160	26 904
Kassa och bank	7 958	37 229	91 033
Summa omsättningstillgångar	178 249	223 852	734 333
SUMMA TILLGÅNGAR	910 288	411 662	1 335 353
Eget kapital	224 023	110 842	479 394
Obeskattade reserver	133 311	16 157	54 257
Avsättningar	8 844	5 337	18 506
Långfristiga skulder	358 023	113 619	297 813
Kortfristiga skulder	186 088	165 706	485 383
SUMMA EGET KAPITAL OCH SKULDER	910 288	411 662	1 335 353

5. (forts.)

Svensk näringsgren, SNI	Hotell och restaurangverksamhet (SNI 55)	Transport, magasinering, och kommunikation (SNI 60-64)	Fastighetsverksamhet (SNI 70)
Immateriella anläggningstillgångar	2 761	18 771	1 918
Materiella anläggningstillgångar	25 620	201 472	1 308 669
Finansiella anläggningstillgångar	50 390	530 044	650 950
Summa anläggningstillgångar	78 771	750 287	1 961 537
Varulager m.m.	2 129	3 458	25 706
Kortfristiga fordringar	28 619	208 690	277 085
Kortfristiga placeringar	951	23 362	31 969
Kassa och bank	8 703	37 521	66 376
Summa omsättningstillgångar	40 402	273 030	401 136
SUMMA TILLGÅNGAR	119 173	1 023 317	2 362 673
Eget kapital	45 672	395 157	649 567
Obeskattade reserver	3 710	63 556	25 688
Avsättningar	376	22 306	37 203
Långfristiga skulder	36 279	311 158	1 252 296
Kortfristiga skulder	33 137	231 140	397 920
SUMMA EGET KAPITAL OCH SKULDER	119 173	1 023 317	2 362 673

5. (forts.)

Svensk näringsgren, SNI	Uthyrningsverksamhet och företags-tjänster (SNI 71-74)	Utbildning, hälso- och sjukvård, sociala tjänster, veterinärverksamhet (SNI 80-85)	Andra samhälleliga och personliga tjänster (SNI 90-93)
Immateriella anläggningstillgångar	37 145	1 800	3 466
Materiella anläggningstillgångar	92 089	16 871	39 871
Finansiella anläggningstillgångar	971 327	57 684	42 662
Summa anläggningstillgångar	1 100 561	76 355	85 998
Varulager m.m.	23 009	1 221	4 530
Kortfristiga fordringar	366 437	20 943	43 971
Kortfristiga placeringar	64 076	6 418	6 765
Kassa och bank	113 198	15 246	18 597
Summa omsättningstillgångar	566 720	43 828	73 864
SUMMA TILLGÅNGAR	1 667 281	120 183	159 862
Eget kapital	760 827	45 123	65 819
Obeskattade reserver	31 859	4 256	8 200
Avsättningar	12 226	2 843	3 564
Långfristiga skulder	454 965	33 865	32 908
Kortfristiga skulder	407 403	34 097	49 372
SUMMA EGET KAPITAL OCH SKULDER	1 667 281	120 183	159 862

6. Basfakta och nyckeltal för näringslivet totalt 1997 - 2007, belopp i mnkr, nyckeltal i procent

6. Basic data and key-ratios for market producers 1997 - 2007, SEK millions and percent

	1997	2001 ¹	2002	2003	2004	2005	2006	2007
BASFAKTA								
Antal företag	472 582	693 711	716 674	756 181	777 842	820 879	867 017	896 322
Antal anställda	2 045 824	2 307 272	2 296 311	2 264 904	2 225 637	2 273 803	2 339 403	2 438 905
Produktionsvärde	2 758 311	3 557 472	3 602 955	3 642 217	3 776 154	4 010 371	4 371 395	4 789 734
Förädlingsvärde	1 025 350	1 272 097	1 315 125	1 412 615	1 479 554	1 526 539	1 642 758	1 826 172
Bruttoinvesteringar	313 698	323 828	314 529	302 102	322 333	358 274	389 252	405 246
Nettoinvesteringar	193 988	191 630	208 623	182 996	209 490	226 032	246 406	293 727
NYCKELTAL								
Avkastning på eget kapital	19,8	10,0	7,3	10,9	14,2	15,6	16,5	16,7
Avkastning på totalt kapital	10,5	8,1	6,8	6,1	7,8	8,3	8,7	8,5
Soliditet	35	37	38	39	39	39,4	39,9	39,7
Rörelsemarginal	6,5	4,7	4,7	5,6	6,9	7,5	7,8	8,0
Nettoomsättning per företag, tkr	7 761	6 832	6 714	6 477	6 571	6 651	6 809	7 186

Kommentar: Företag som bedriver finansiell verksamhet, SNI 65-67, ingår inte i Företagens ekonomi. De finansiella företagen undersöks av enheten för finansmarknad inom SCB. Publicering sker i serie FM – Finansmarknad.

- 1) Från och med år 2001 ingår för första gången i Företagens ekonomi företag som bedriver jordbruk, jakt, skogsbruk och fiske som enskilda näringsidkare. Dessa företag ingår inte i uppgifterna för 1997-2000. Se även Bra att veta, Publicering och spridning, Jämförbarhet med tidigare publicerad statistik.

7. Resultaträkning för näringslivet totalt 1997 - 2007, mnkr**7. Income statement for market producers 1997 - 2007, SEK millions**

	1997	2001 ¹	2002	2003	2004	2005	2006	2007
Nettoomsättning exkl. punktskatter	3 667 722	4 739 566	4 811 447	4 897 942	5 111 156	5 459 895	5 903 143	6 441 163
Förändring av lager av produkter i arbete, färdiga varor och pågående arbete för annans räkning	-518	3 995	543	-164	2 550	7 640	8 539	11 016
Övriga rörelseintäkter	126 690	174 178	158 618	159 700	162 486	174 153	188 124	172 388
Handelsvaror, råvaror och förnödenheter	-1 833 542	-2 324 561	-2 373 493	-2 316 431	-2 348 432	-2 562 470	-2 958 033	-3 193 729
Övriga externa kostnader	-867 917	-1 223 207	-1 203 605	-1 316 148	-1 408 585	-1 453 850	-1 403 577	-1 483 630
Personalkostnader	-686 366	-919 458	-947 261	-956 047	-971 955	-1 013 069	-1 061 281	-1 153 800
Av- och nedskrivningar (samt återföringar därav) av materiella/immateriella anläggningstillgångar	-128 885	-170 148	-175 732	-181 230	-186 397	-193 560	-206 003	-204 812
Övriga rörelsekostnader	-39 261	-58 664	-46 743	-11 748	-7 089	-9 465	-11 871	-70 135
Rörelseresultat	237 923	221 702	223 774	275 873	353 734	409 274	459 052	518 461
Resultat från finansiella investeringar	87 635	32 914	-22 959	15 941	141 066	226 154	303 352	336 302
Resultat efter finansiella poster	325 558	254 617	200 814	291 814	494 800	635 428	762 404	854 763
Extraordinära intäkter och kostnader ²								3 166
Bokslutsdispositioner	-22 041	-6 610	-19 253	-20 452	13 171	-4 911	-17 983	-6 078
Skatt på årets resultat	-33 871	-40 188	-35 692	-39 801	-65 258	-83 425	-96 359	-102 842
Årets resultat	269 647	207 817	145 839	231 561	442 713	547 093	648 062	749 009

Kommentar: Företag som bedriver finansiell verksamhet, SNI 65-67, ingår inte i Företagens ekonomi. De finansiella företagen undersöks av enenheten för finansmarknad inom SCB. Publicering sker i serie FM – Finansmarknad.

- 1) Från och med år 2001 ingår för första gången i Företagens ekonomi företag som bedriver jordbruk, jakt, skogsbruk och fiske som enskilda näringsidkare. Dessa företag ingår inte i uppgifterna för 1997-2000. Se även Bra att veta, Publicering och spridning, Jämförbarhet med tidigare publicerad statistik.
- 2) Variabeln Extraordinära intäkter och kostnader redovisas som egen variabel för första gången år 2007.

8. Nettoomsättning per näringsgren enligt SNI 2002 år 1997 - 2007, belopp i mnkr**8. Turnover by industry (NACE Rev 1.1 classification) 1997 - 2007, SEK millions**

	1997	2001 ¹	2002	2003	2004	2005	2006	2007
NÄRINGSGREN								
Jord-, skogsbruk, fiske (SNI 01-05)	47 122	90 059	100 022	100 554	106 905	114 193	118 126	149 050
Mineralutvinning (SNI 10-14)	16 779	16 918	17 823	18 952	23 226	29 436	29 311	30 543
Livsmedelsind (SNI 15-16)	121 918	128 581	131 745	130 869	134 853	138 244	145 944	147 304
Textil o beklädnad (SNI 17-19)	13 621	14 729	14 673	14 716	13 936	12 893	13 510	13 773
Trävaruind (SNI 20)	59 844	67 401	69 341	71 957	74 183	79 309	87 926	95 729
Massa o pappersind (SNI 21)	91 053	114 589	112 380	110 545	110 711	111 231	119 609	122 310
Grafisk ind o förlag (SNI 22)	60 853	65 421	64 396	64 665	66 002	67 758	69 843	71 297
Kemisk industri (SNI 23-24)	91 094	123 000	125 192	133 730	137 317	144 364	157 362	153 387
Gummi, plastvaruind (SNI 25)	28 190	34 330	34 528	34 504	37 104	38 304	41 177	46 656
Jord o stenvaruind (SNI 26)	21 619	26 939	29 521	32 030	33 178	33 295	37 285	39 346
Stål o metalltillv (SNI 27)	58 781	71 967	76 413	79 388	95 817	112 961	138 369	155 333
Metallvaruind (SNI 28)	79 396	87 692	85 227	81 603	89 862	93 794	101 156	118 013
Maskintillv (SNI 29)	144 728	171 679	178 084	182 435	190 511	213 459	235 946	266 946
El, elektronik o optik (SNI 30-33)	181 979	248 032	207 320	182 821	190 287	194 849	214 781	223 095
Transportmedelsind (SNI 34-35)	173 443	231 635	232 401	250 005	269 685	292 112	305 393	329 714
Möbel o annan tillv (SNI 36-37)	27 162	33 908	42 818	43 737	46 798	39 553	46 754	50 825
Elförsörjning mm (SNI 40-41)	142 431	164 092	176 079	197 260	198 058	191 227	213 335	208 612
Byggverksamhet (SNI 45)	187 707	257 554	269 858	269 404	284 321	312 096	356 352	411 815
Parti- o detaljhandel (SNI 50-52)	1 236 023	1 534 130	1 567 094	1 571 343	1 653 562	1 745 520	1 871 668	2 037 015
Hotell o restaurang (SNI 55)	50 849	67 337	67 632	69 240	71 111	74 648	80 399	89 076
Transport (SNI 60-62)	143 789	171 209	173 900	179 945	191 059	201 846	215 395	226 764
Post- o telekom (SNI 63-64)	192 008	251 384	242 824	274 440	279 566	299 031	313 578	333 276
Fastighetsverksamhet (SNI 70)	135 579	171 851	186 476	198 498	208 434	217 621	227 514	256 569
Uthyrning o datakonsulter (SNI 71-72)	74 633	150 565	138 868	147 654	159 041	171 803	174 835	193 959
FoU o företagstjänster (SNI 73-74)	184 751	282 215	286 281	274 046	273 914	317 273	357 577	416 300
Utbildning, sjukvård (SNI 80-85)	34 228	68 980	79 001	86 347	86 951	92 369	99 976	111 050
Övriga tjänster (SNI 90-93)	68 132	96 832	104 600	111 043	114 817	120 705	130 023	143 407

Kommentar: Företag som bedriver finansiell verksamhet, SNI 65-67, ingår inte i Företagens ekonomi. De finansiella företagen undersöks av enheten för betalningsbalans och finansmarknad inom SCB. Publicering sker i serie FM – Finansmarknad.

- 1) Från och med år 2001 ingår i Företagens ekonomi företag som bedriver jordbruk, jakt, skogsbruk och fiske som enskilda näringsidkare. Dessa företag ingår inte i uppgifterna för år 1997-2000. Se även Bra att veta, Publicering och spridning, Jämförbarhet med tidigare publicerad statistik.

9. Balansräkning för näringslivet totalt 1997- 2007, mnkr**9. Balance sheet for market producers 1997 - 2007, SEK millions**

	1997	2001 ¹	2002	2003	2004	2005	2006	2007
Immateriella anläggningstillgångar	35 224	90 206	93 054	95 279	105 413	133 849	151 873	168 386
Materiella anläggningstillgångar	1 478 706	1 914 227	2 024 941	2 135 363	2 228 909	2 365 279	2 502 999	2 760 688
Finansiella anläggningstillgångar	1 354 778	2 238 913	2 476 074	3 615 967	3 876 584	4 524 301	5 034 959	5 568 546
Summa anläggningstillgångar	2 868 709	4 243 346	4 594 070	5 846 609	6 210 907	7 023 429	7 689 831	8 497 619
Varulager m.m.	367 460	431 276	428 676	449 245	468 241	506 036	524 091	573 233
Kortfristiga fordringar	1 021 751	1 661 765	1 617 136	1 702 764	1 823 424	2 186 015	2 286 199	2 912 886
Kortfristiga placeringar	171 882	222 106	231 760	317 770	370 858	391 574	351 250	301 319
Kassa och bank	231 350	355 264	355 672	395 122	413 985	495 670	528 661	564 196
Summa omsättningstillgångar	1 792 444	2 670 404	2 633 257	2 864 901	3 076 509	3 579 294	3 690 201	4 351 634
SUMMA TILLGÅNGAR	4 661 154	6 913 751	7 227 327	8 711 511	9 287 416	10 602 723	11 380 032	12 849 254
Eget kapital	1 369 144	2 219 959	2 396 342	2 983 413	3 291 125	3 794 305	4 138 713	4 684 798
Obeskattade reserver	377 877	454 847	473 190	526 223	513 481	529 112	553 817	583 139
Avsättningar	163 216	169 546	170 077	177 522	202 676	188 236	184 965	200 371
Långfristiga skulder	1 453 153	2 161 281	2 248 907	2 894 275	2 985 112	3 331 118	3 565 824	4 026 551
Kortfristiga skulder	1 297 762	1 908 117	1 938 811	2 130 080	2 295 024	2 759 953	2 936 712	3 354 393
SUMMA EGET KAPITAL OCH SKULDER	4 661 154	6 913 751	7 227 328	8 711 512	9 287 418	10 602 723	11 380 032	12 849 254

Kommentar: Företag som bedriver finansiell verksamhet, SNI 65-67, ingår inte i Företagens ekonomi. De finansiella företagen undersöks av enheten för betalningsbalans och finansmarknad inom SCB. Publicering sker i serie FM – Finansmarknad.

- 1) Från och med år 2001 ingår i Företagens ekonomi företag som bedriver jordbruk, jakt, skogsbruk och fiske som enskilda näringsidkare. Dessa företag ingår inte i uppgifterna för 1997-2000. Se även Bra att veta, Publicering och spridning, Jämförbarhet med tidigare publicerad statistik.

10. Basuppgifter och relationstal 1980 - 2007 för tjänsteproducerande företag (SNI 50-93 exkl. 65-67) exklusive enskilda näringsidkare

10. Basic information and ratios for service sector, 1980 - 2007, sole proprietors excluded

År	Antal företag	Antal anställda, 1 000-tal	Omsättning ¹ , miljarder kr	I procent av omsättning ¹			
				Förädlingsvärde	Arbetskraftskostnader ²	Löner	Rörelseresultat före avskrivning ³
2007	276 923	1 445	3 679,9	26,6	18,1	12,3	9,4
2006	268 322	1 371	3 361,8	26,0	17,4	12,1	9,1
2005	262 091	1 319	3 138,5	25,9	17,6	12,1	9,2
2004	254 380	1 281	2 917,4	26,9	18,0	12,4	9,0
2003	249 505	1 305	2 803,7	26,5	18,4	12,7	8,0
2002	235 585	1 322	2 774,6	25,5	18,7	12,9	7,1
2001	232 631	1 314	2 724,0	25,0	18,4	12,8	7,2
2000	226 876	1 279	2 595,1	25,2	17,8	12,4	8,8
1999	217 354	1 198	2 375,9	25,7	17,6	12,3	8,2
1998	215 959	1 160	2 217,1	25,6	17,4	12,2	8,6
1997 ^{1,4}	215 853	1 097	2 055,4	25,0	16,7	11,6	8,6
1997 ¹	215 853	1 097	2 131,6	24,1	16,1	11,2	8,3
1996	192 159	992	1 815,9	21,6	16,3	11,4	5,3
1995 ⁵	191 170	977	1 795,6	20,9	15,4	10,8	5,6
1995 ⁵	154 902	976	1 743,5	21,7	15,8	11,2	5,9
1994	150 722	939	1 587,8	21,9	15,8	11,2	5,9
1993	146 300	860	1 400,6	21,1	15,8	11,3	5,3
1992	134 811	868	1 326,2	20,7	16,5	11,6	4,2
1991	125 224	903	1 430,0	19,4	15,3	10,4	4,1
1990	119 373	903	1 396,3	18,6	14,7	10,0	3,9
1989	115 903	864	1 268,4	18,8	14,1	9,6	4,7
1988	106 312	834	1 104,7	19,1	14,2	9,8	4,9
1987	98 267	795	973,7	19,3	14,3	9,8	5,0
1986	85 306	782	908,8	18,6	14,1	9,7	4,5
1985	81 951	761	846,4	17,8	13,5	9,3	4,3
1984	74 781	741	748,6	18,0	13,7	9,4	4,3
1983	60 986	714	668,6	17,6	13,5	9,3	4,1
1982	56 147	710	594,0	17,5	13,5	11,0	4,0
1981	57 271	724	528,8	18,1	14,1	10,0	4,0
1980	56 480	720	484,6	18,2	14,1	10,0	4,2

Kommentar: Tjänsteproducerande företag inom sektorn icke-finansiell verksamhet (exkl. enskilda näringsidkare, dödsbon och enkla bolag), den s.k. bolagssektorn.

- 1) Fr.o.m. 1997 definieras omsättning som nettoomsättning exkl. punktskatter och mervärdesskatt. T.o.m. 1996 mättes omsättningen som försäljningssumma och övriga rörelseintäkter exkl. mervärdesskatt. För årgång 1997 dubbelredovisas omsättningen.
- 2) Arbetskraftskostnader: Löner och andra ersättningar, lagstadgade arbetsgivaravgifter.
- 3) Rörelseresultat före avskrivning: Omsättning minus rörelsekostnader. Fr.o.m. 1997: rörelseresultat plus av- och nedskrivningar (samt återföringar därav) av materiella och immateriella anläggningstillgångar.
- 4) Fr.o.m. årgång 1997 ingår fastighetsförvaltande företag, företag i Samhallkoncernen samt statliga affärsverk, vilket påverkar jämförbarheten mot tidigare årgångar.
- 5) Företag utan personal och med en omsättning understigande 50 tkr har t.o.m. årgång 1995 exkluderats i undersökningen. Fr.o.m. årgång 1996 inkluderas samtliga företag, detta eftersom insamlingsförfarandet förändrades från urvalsundersökning till totalundersökning via administrativa källor. Detta påverkar jämförbarheten mellan årgångarna. Därför presenteras siffror för 1995 enligt båda metoderna.

11. Basuppgifter och relationstal 1953 - 2007 för industrin (SNI 10-37) exklusive enskilda näringsidkare

11. Basic information and ratios 1953 - 2007 for manufacturing, mining and quarrying enterprises, sole proprietors excluded

År	Antal företag	Antal anställda, 1 000-tal	Omsättning ¹ , miljarder kr	I procent av omsättning ¹					
				Arbetskraftskostnader ²	Löner	Rörelseresultat före avskrivn. ³	Avskrivningar ⁴	Finansiellt netto ⁵	Nettoresultat ⁶
2007	35 692	668	1 852,9	18,7	12,6	11,3	3,3	10,9	18,9
2006	36 112	657	1 734,4	18,1	12,4	12,5	3,5	9,2	18,2
2005	36 385	664	1 592,5	19,3	13,1	11,7	3,7	7,5	15,5
2004	36 013	674	1 498,1	20,3	13,7	11,0	4,0	6,5	13,4
2003	35 767	691	1 421,6	21,0	14,3	8,9	4,1	1,5	6,3
2002	33 711	699	1 393,4	21,2	14,3	6,7	4,0	1,1	3,9
2001	33 961	717	1 411,8	20,1	13,8	6,6	4,0	3,1	5,6
2000	33 795	718	1 400,3	19,5	13,5	9,9	3,9	5,3	11,3
1999	33 238	718	1 274,4	20,5	14,2	9,6	4,0	2,2	7,7
1998	33 437	723	1 222,5	21,0	14,5	9,7	3,8	2,0	7,8
1997 ^{1,7}	33 768	708	1 159,8	20,8	14,4	10,0	3,7	2,5	8,8
1997 ¹	33 768	708	1 226,6	19,7	13,6	9,4	3,5	2,4	8,3
1996	33 251	685	1 122,1	20,1	13,9	8,4	3,5	2,3	7,6
1995 ⁸	33 272	676	1 118,4	18,6	13,0	11,4	3,2	2,4	10,6
1995 ⁸	28 467	673	1 111,8	18,7	13,0	11,5	3,2	2,4	10,7
1994	27 948	646	962,3	19,4	13,6	13,7	3,2	2,4	12,9
1993	27 590	635	812,1	21,6	15,2	8,9	3,7	-0,8	3,3
1992	28 822	686	778,7	24,1	16,5	6,0	3,7	-0,9	1,4
1991	29 498	749	825,2	23,8	15,9	6,1	3,5	0,5	3,1
1990	29 571	797	858,5	22,6	15,1	6,7	3,2	0,8	4,4
1989	28 336	832	840,0	21,6	14,6	8,0	3,1	0,2	5,2
1988	26 879	828	760,8	21,4	14,5	8,5	2,8	1,0	6,6
1987	25 367	827	698,1	21,7	14,7	8,1	2,8	0,9	6,2
1986	24 164	834	643,3	22,2	15,1	7,7	3,0	0,8	5,5
1985	22 905	830	603,6	21,9	14,9	8,3	2,7	0,5	6,1
1984	21 488	821	555,2	21,6	14,7	9,7	2,6	-0,3	6,8
1983	18 756	811	476,5	22,6	15,4	10,0	2,7	-1,1	6,2
1982	17 314	830	407,2	24,4	17,0	7,9	2,9	-2,1	2,9
1981	16 320	859	357,1	26,4	18,5	6,7	3,0	-2,2	1,5
1980	17 228	885	335,7	26,5	18,6	7,3	3,0	-0,9	3,4
1979	17 202	876	298,9	27,0	19,0	7,5	3,2	-1,1	3,2
1978	16 771	887	263,4	28,6	20,3	4,8	3,2	-1,6	0,0
1977	17 482	921	242,9	29,4	21,0	5,2	3,5	-2,1	-0,4
1976	17 945	981	234,9	29,3	21,3	6,9	3,5	-0,9	2,5
1975	17 890	988	211,3	27,7	21,1	8,6	3,7	-0,5	4,4
1974	16 216	967	193,0	25,0	19,6	11,8	3,7	-0,3	7,8
1973	15 668	942	150,7	27,1	22,1	10,1	3,8	-0,3	6,0
1972	13 548	919	127,4	28,4	23,9	7,9	4,2	-0,4	3,3
1971	13 220	931	117,5	28,6	24,2	7,7	4,4	-0,5	2,8
1970	12 826	912	109,1	27,3	23,4	8,4	4,2	-0,3	3,9

11. (forts.)

År	Antal företag	Antal anställda, 1 000-tal	Omsättning ¹ , miljarder kr	I procent av omsättning ¹					
				Arbetskraftskostnader ²	Löner	Rörelseresultat före avskrivn. ³	Avskrivningar ⁴	Finansiellt netto ⁵	Nettoresultat ⁶
1969	2 050	725	79,7	27,1	23,4	9,8	4,3	-0,5	5,0
1968	1 496	667	67,3	27,7	24,3	9,2	4,4	-0,3	4,5
1967	1 587	697	64,8	27,9	24,9	8,4	4,5	-0,6	3,3
1966	1 675	711	59,7	28,2	25,5	9,0	4,6	-0,3	4,1
1965	1 775	731	57,5	27,6	25,1	10,8	4,6	-0,4	5,8
1964	1 475	697	51,2	27,0	24,7	10,6	4,5	-0,3	5,8
1963	1 621	705	46,4	27,8	25,6	9,5	4,3	-0,5	4,7
1962	1 634	717	43,1	28,0	26,1	9,8	4,5	-0,3	5,0
1961	1 644	706	40,6	27,0	25,3	11,0	4,4	-0,2	6,4
1960	1 646	667	36,8	26,3	24,7	10,4	4,1	0,0	6,3
1959	1 647	643	33,5	25,4	24,4	10,0	4,2	0,1	5,9
1958	1 691	635	31,3	26,0	25,0	11,0	3,9	0,0	7,1
1957	1 756	467	32,5	24,9	23,9	10,6	3,6	0,1	7,1
1956	1 751	465	31,0	25,0	23,9	10,6	3,7	0,2	7,1
1955	1 695	463	28,7	24,8	23,8	11,0	3,6	0,1	7,5
1954	1 666	445	25,9	24,5	23,4	11,0	3,6	0,2	7,6
1953	1 722	448	24,3	24,6	23,5	11,3	3,3	-0,1	7,9

Kommentar: I tabellen ingår för åren 1953-1964 företag med minst 25 industriarbetare, 1965-1969 företag med minst 50 anställda och 1970-1998 samtliga industriföretag. Fr.o.m. 1970 redovisas planenliga avskrivningar, tidigare år redovisas skattemässiga/bokföringsmässiga avskrivningar. Fr.o.m. 1997 ingår även nedskrivningar av materiella och immateriella anläggningstillgångar i begreppet. Kursdifferenser har påverkat nettoresultatet 1977 och framåt. Före 1977 saknas uppgifter om valutakursdifferenser, men bedöms då vara av mindre betydelse.

- 1) Fr.o.m. 1997 definieras omsättning som nettoomsättning exkl. punktskatter och mervärdesskatt. T.o.m. 1996 mättes omsättningen som försäljningssumma och övriga rörelseintäkter exkl. mervärdesskatt. För årgång 1997 dubbelredovisas omsättningen.
- 2) Arbetskraftskostnader: Löner och andra ersättningar, lagstadgade arbetsgivaravgifter.
- 3) Rörelseresultat före avskrivning: Omsättning minus rörelsekostnader. Fr.o.m. 1997: Rörelseresultat plus av- och nedskrivningar (samt återföringar därav) av materiella och immateriella anläggningstillgångar.
- 4) Avskrivningar: Planenliga avskrivningar av materiella och immateriella tillgångar. Fr.o.m. 1997: av- och nedskrivningar (samt återföringar därav) av materiella och immateriella anläggningstillgångar.
- 5) Finansiellt netto: Finansiella intäkter minus finansiella kostnader. Fr.o.m. 1997 resultat från finansiella investeringar.
- 6) Nettoresultat: Resultat efter finansiella poster.
- 7) Fr.o.m. årgång 1997 ingår företag i Samhallkoncernen, vilket påverkar jämförbarheten mot tidigare årgångar.
- 8) Företag utan personal och med en omsättning understigande 50 tkr har t.o.m. årgång 1995 exkluderats i undersökningen. Fr.o.m. årgång 1996 inkluderas samtliga företag, detta eftersom insamlingsförfarandet förändrades från urvalsundersökning till totalundersökning via administrativa källor. Detta påverkar jämförbarheten mellan årgångarna. Därför presenteras siffror för 1995 enligt båda metoderna.

12. Europeiska unionen, nyckeltal per land och näringsgren enligt SNI 2002 år 2006, 1000-tals euro

12. European union, key ratios by country and by industry (NACE Rev 1.1 classification) 2006, euro thousands

Land	Nettoomsättning per företag		Förädlingsvärde per anställd		Rörelseresultat/nettoomsättning	
	SNI 10-45 ¹	SNI 50-74 ²	SNI 10-45 ¹	SNI 50-74 ²	SNI 10-45 ¹	SNI 50-74 ²
EU27	1 812	858	49,5	39,7	10,8	10,9
Belgien	3 215	1 574	75,6	55,4	9,0	7,4
Bulgarien	712	:	6,8	:	12,0	:
Cypern ³	553	:	36,4	:	17,5	:
Danmark	2 553	1 934	75,2	60,8	14,9	10,7
Estland	1 164	732	16,8	18,3	12,1	9,1
Finland	2 695	1 202	78,2	54,5	11,6	9,1
Frankrike	1 859	1 174	57,0	52,6	7,1	7,4
Grekland	389	336	34,6	23,7	16,2	10,7
Irland ⁴	25 025	2 105	155,8	55,0	:	11,1
Italien	1 216	519	47,0	37,5	10,2	12,1
Lettland	861	506	12,4	14,4	15,3	13,3
Litauen	549	319	11,0	10,6	10,7	9,9
Luxemburg	9 713	2 237	63,1	71,8	4,9	9,7
Malta	:	:	:	:	:	:
Nederländerna	3 332	1 464	74,7	28,5	10,0	8,9
Polen	744	298	19,1	14,4	14,6	11,7
Portugal	556	305	23,1	20,6	10,6	8,3
Rumänien	818	283	8,4	8,7	10,8	9,8
Slovakien	3 867	965	20,3	16,9	12,0	9,6
Slovenien	915	588	26,7	26,1	10,5	7,6
Spanien	1 352	590	44,4	34,8	11,2	11,5
Storbritannien	2 998	1 938	81,5	52,8	17,3	13,0
Sverige	1 924	856	67,1	54,1	10,9	8,3
Tjeckien	561	283	20,6	17,4	12,1	9,3
Tyskland	5 445	1 548	63,0	46,9	7,8	13,2
Ungern	838	312	20,2	13,9	10,5	7,0
Österrike ⁵	3 540	1 354	69,7	48,6	13,0	9,7

Källa: Eurostat

- 1) Varuproducerande företag exkl. jordbruk, jakt, skogsbruk och fiske.
- 2) Tjänsteproducerande företag exkl. finansiella företag (SNI 65-67), utbildning, sjukvård och övriga tjänster.
- 3) 50-74 exkl. 70-74
- 4) 10-45 exkl. 40-41
- 5) Endast 50-52 för rörelseresultat

13. Europeiska unionen, nettoomsättning per land och näringsgren enligt SNI 2002 år 2006, miljoner euro

13. European union, net turnover by country and by industry (NACE Rev 1.1 classification)
2006, euro millions

Svensk näringsgren, SNI	Utvinning av mineral	Tillverkning	Elförsörjning m.m.	Byggverksamhet	Parti- och detaljhandel m.m.	Hotell- och restaurangverksamhet	Transport, magasinering och kommunikation	Fastighets- och uthyrningsverksamhet och företagstjänster
	(SNI 10-14)	(SNI 15-37)	(SNI 40-41)	(SNI 45)	(SNI 50-52)	(SNI 55)	(SNI 60-64)	(SNI 70-74)
EU27	235 268	6 816 112	932 431	1 553 232	8 201 850	433 696	1 741 825	2 396 752
Belgien	974	244 008	36 263	39 053	330 513	10 179	61 321	73 822
Bulgarien	1 133	20 598	4 662	5 335	:	1 077	5 587	2 836
Cypern	82	3 461	635	2 395	10 818	:	:	:
Danmark	8 907	86 908	19 126	28 163	184 717	5 352	51 774	50 716
Estland	209	7 442	1 197	3 552	16 450	434	4 423	2 484
Finland	1 070	140 515	11 249	20 579	109 101	4 855	26 529	26 800
Frankrike	10 991	950 036	84 329	201 341	1 187 997	66 493	237 854	458 647
Grekland	1 712	55 437	5 362	16 456	156 276	9 475	21 829	22 487
Irland	2 370	118 641	5 472	21 391	110 809	8 531	22 245	41 056
Italien	58 647	931 347	142 466	223 408	918 802	60 364	201 378	237 075
Lettland	99	6 289	1 084	4 023	19 691	509	4 084	3 076
Litauen	187	12 967	1 979	4 058	20 612	476	4 914	2 987
Luxemburg	71	25 202	1 888	3 813	27 551	1 027	6 432	10 270
Malta	:	:	:	:	:	:	:	:
Nederländerna	31 364	284 533	37 093	77 067	455 515	15 578	89 533	7 122
Polen	9 677	196 702	32 936	33 965	239 262	4 504	40 508	37 550
Portugal	1 291	76 908	12 878	32 518	130 343	8 880	26 786	28 811
Rumänien	6 022	49 383	10 564	12 778	71 755	2 030	13 321	9 967
Slovakien	349	38 485	7 542	4 933	27 602	453	5 176	4 793
Slovenien	253	23 249	2 379	5 437	24 094	1 228	5 345	5 847
Spanien	5 653	528 508	59 177	294 594	722 510	58 406	150 344	233 983
Storbritannien	71 375	710 251	108 214	256 676	1 453 667	94 309	322 521	530 750
Sverige	2 961	190 416	23 029	38 154	203 716	8 688	57 174	81 401
Tjeckien	2 984	117 734	20 538	24 910	108 639	3 969	22 313	23 451
Tyskland	14 367	1 767 561	267 617	153 241	1 352 825	48 989	293 925	424 382
Ungern	463	83 547	12 032	14 588	85 312	2 569	17 885	22 641
Österrike	2 045	143 756	22 709	30 455	197 104	13 143	45 485	51 452

Källa: Eurostat

14. Europeiska unionen, antal företag per land och näringsgren enligt SNI 2002 år 2006

14. European union, number of enterprises by country and by industry (NACE Rev 1.1 classification) 2006

Svensk näringsgren, SNI	Utvinning av mineral	Tillverkning	Elförsörjning m.m.	Byggverksamhet	Parti- och detaljhandel m.m.	Hotell- och restaurangverksamhet	Transport, magasinering och kommunikation	Fastighets- och uthyrningsverksamhet och företagstjänster
	(SNI 10-14)	(SNI 15-37)	(SNI 40-41)	(SNI 45)	(SNI 50-52)	(SNI 55)	(SNI 60-64)	(SNI 70-74)
EU27	20 722	2 309 523	31 378	2 902 374	6 335 602	1 681 935	1 211 090	5 663 581
Belgien	213	36 310	164	62 935	132 312	42 335	17 415	110 309
Bulgarien	273	29 310	309	14 638	:	22 625	19 068	32 581
Cypern	90	5 586	11	6 203	16 696	:	:	:
Danmark	184	18 457	3 670	33 732	49 702	13 470	14 776	73 345
Estland	83	5 499	268	4 803	14 195	1 759	3 556	12 975
Finland	1 006	25 237	1 236	36 863	47 989	10 786	23 933	56 488
Frankrike	2 780	254 211	2 875	410 782	705 819	226 804	98 495	630 641
Grekland	656	93 339	95	109 031	308 565	103 722	71 372	142 245
Irland	120	4 428	70	1 291	31 731	13 142	7 073	34 814
Italien	3 423	514 452	2 783	594 675	1 246 522	269 604	156 456	1 059 318
Lettland	134	8 009	296	4 905	23 018	2 669	5 082	23 261
Litauen	73	17 009	274	17 585	52 587	3 742	6 901	27 765
Luxemburg	12	947	55	2 175	7 001	2 778	1 033	9 433
Malta	:	:	:	:	:	:	:	:
Nederländerna	215	46 610	550	81 690	164 590	36 650	27 925	158 650
Polen	1 188	194 399	1 933	169 665	608 186	56 245	142 541	271 963
Portugal	1 565	97 958	704	122 070	298 593	87 478	29 554	223 549
Rumänien	734	58 878	507	36 115	205 946	20 579	32 076	84 005
Slovakien	84	8 075	209	4 900	21 159	1 757	2 346	14 157
Slovenien	127	17 935	396	15 753	22 865	7 239	9 095	22 907
Spanien	2 711	220 148	6 412	427 269	816 386	284 627	229 098	645 047
Storbritannien	1 274	151 433	529	229 220	381 030	131 794	81 762	644 318
Sverige	667	61 336	1 428	68 856	125 754	25 572	32 005	226 777
Tjeckien	292	149 203	1 090	145 836	214 351	49 705	46 401	249 681
Tyskland	1 948	196 754	3 305	202 535	474 067	179 782	95 127	620 186
Ungern	443	61 496	710	69 290	151 010	31 953	35 613	192 620
Österrike	352	28 712	1 496	25 646	80 026	46 038	15 678	85 106

Källa: Eurostat

15. Europeiska unionen, förädlingsvärde per land och näringsgren enligt SNI 2002 år 2006, miljoner euro

15. European union, value added at factor cost by country and by industry (NACE Rev 1.1 classification) 2006, euro millions

Svensk näringsgren, SNI	Utvinning av mineral	Tillverkning	Elförsörjning m.m.	Byggverksamhet	Parti- och detaljhandel m.m.	Hotell- och restaurangverksamhet	Transport, magasinering och kommunikation	Fastighets- och uthyrningsverksamhet och företagstjänster
	(SNI 10-14)	(SNI 15-37)	(SNI 40-41)	(SNI 45)	(SNI 50-52)	(SNI 55)	(SNI 60-64)	(SNI 70-74)
EU27	88 546	1 711 786	203 656	510 016	1 099 036	181 912	652 930	1 202 135
Belgien	345	50 682	5 723	11 081	32 475	3 723	18 639	30 953
Bulgarien	638	3 581	1 092	1 056	:	328	1 887	947
Cypern	43	1 135	283	1 207	1 735	:	:	:
Danmark	7 712	27 368	3 187	9 798	22 506	2 298	13 486	31 209
Estland	94	1 910	475	817	1 707	160	1 105	1 185
Finland	415	33 226	3 317	7 008	13 468	1 806	9 422	13 806
Frankrike	4 612	215 482	25 777	69 552	151 491	28 529	97 268	202 551
Grekland	951	15 825	2 682	6 384	22 268	3 457	9 208	8 776
Irland	1 167	35 498	2 074	9 220	16 384	3 407	7 130	16 031
Italien	7 323	218 775	19 792	63 258	116 044	21 993	76 092	108 067
Lettland	42	1 781	347	982	2 465	225	1 493	1 400
Litauen	99	2 615	641	1 267	2 384	165	1 530	1 315
Luxemburg	33	2 756	269	1 620	2 599	492	2 573	4 077
Malta	:	:	:	:	:	:	:	:
Nederländerna	6 514	60 128	5 890	23 916	58 531	6 610	33 013	10 035
Polen	6 470	45 438	8 986	9 315	27 618	1 518	15 455	15 909
Portugal	678	18 773	3 405	8 594	16 170	3 072	9 426	11 279
Rumänien	2 808	10 867	2 158	2 788	6 967	564	5 133	3 828
Slovakien	187	6 940	2 674	989	3 188	174	1 912	1 987
Slovenien	122	6 433	643	1 419	3 055	462	1 706	1 919
Spanien	2 500	132 370	15 131	94 262	106 230	25 172	58 679	102 464
Storbritannien	34 978	217 891	35 650	97 624	212 375	41 710	121 861	310 463
Sverige	1 776	53 858	6 418	12 391	28 110	3 294	16 949	38 817
Tjeckien	1 468	26 490	4 880	5 288	11 423	1 259	7 566	9 233
Tyskland	6 473	459 393	44 232	55 442	202 961	23 225	118 704	242 112
Ungern	156	17 171	2 030	2 361	7 519	702	5 611	6 455
Österrike	936	44 701	5 896	12 229	26 519	6 390	15 279	25 697

Källa: Eurostat

16. Europeiska unionen, antal anställda per land och näringsgren enligt SNI 2002 år 2006

16. European union, number of employees by country and by industry (NACE Rev 1.1 classification) 2006

Svensk näringsgren, SNI	Utvinning av mineral	Tillverkning	Elförsörjning m.m.	Byggverksamhet	Parti- och detaljhandel m.m.	Hotell- och restaurangverksamhet	Transport, magasinering och kommunikation	Fastighets- och uthyrningsverksamhet och företagstjänster
	(SNI 10-14)	(SNI 15-37)	(SNI 40-41)	(SNI 45)	(SNI 50-52)	(SNI 55)	(SNI 60-64)	(SNI 70-74)
EU27	718 000	32 299 700	1 579 400	11 584 600	26 042 700	7 612 100	10 742 700	21 682 500
Belgien	3 174	572 844	22 671	197 130	468 514	121 262	219 665	425 144
Bulgarien	29 979	641 271	56 523	175 004	:	96 378	168 751	143 669
Cypern	537	34 096	1 760	30 847	55 506	:	:	:
Danmark	4 076	406 410	15 634	181 581	430 367	94 874	183 567	349 723
Estland	5 348	131 229	8 227	49 320	93 882	18 290	44 603	59 926
Finland	3 416	400 143	16 024	122 947	248 048	49 492	144 984	207 927
Frankrike	32 805	3 577 366	194 901	1 471 855	3 112 741	828 397	1 499 091	3 154 272
Grekland	12 876	305 482	24 318	193 067	545 913	155 911	142 041	193 987
Irland	6 174	218 110	8 980	71 420	294 323	135 586	85 768	186 355
Italien	37 664	3 834 094	111 523	1 127 103	1 827 039	702 753	1 034 372	1 584 261
Lettland	2 836	162 213	15 054	72 901	179 239	30 490	82 718	81 483
Litauen	3 440	256 370	25 334	110 918	229 026	36 574	98 616	81 329
Luxemburg	321	36 590	1 057	34 705	39 888	13 441	23 984	48 496
Malta	:	:	:	:	:	:	:	:
Nederländerna	7 405	735 825	24 081	375 762	1 222 616	301 544	446 060	1 474 867
Polen	182 393	2 255 548	201 843	496 042	1 434 026	148 795	589 905	630 419
Portugal	13 549	809 961	23 418	466 873	826 833	256 506	190 181	567 585
Rumänien	107 840	1 540 635	131 248	421 579	919 632	117 837	374 025	413 389
Slovakien	8 838	410 971	38 760	71 688	188 515	21 584	102 888	108 341
Slovenien	3 718	225 016	11 470	60 555	100 998	27 015	48 917	60 524
Spanien	37 352	2 451 390	64 619	2 384 513	2 640 575	970 448	849 190	2 211 620
Storbritannien	64 690	3 048 126	136 392	1 220 265	4 439 861	1 810 659	1 505 695	4 339 511
Sverige	7 850	710 773	27 950	224 721	515 944	103 512	263 950	482 467
Tjeckien	44 083	1 225 355	55 895	262 413	517 269	118 550	294 867	343 625
Tyskland	86 128	6 933 924	276 177	1 318 689	4 295 276	1 102 657	1 850 700	3 811 231
Ungern	5 436	744 580	53 748	197 937	494 332	106 531	239 075	345 320
Österrike	5 806	602 443	30 746	233 507	548 476	194 557	228 533	347 821

Källa: Eurostat

Kommentar: Här avses antal anställda i näringslivet, ej omräknat i helårspersoner, vilket inte är samma begrepp som redovisas genomgående i övrigt i detta SM. Se Fakta om statistiken, Detta omfattar statistiken, Definitioner och förklaringar, Variabler.

17. Europeiska unionen, rörelseresultat per land och näringsgren enligt SNI 2002 år 2006, miljoner euro

17. European union, gross operating surplus by country and by industry (NACE Rev 1.1 classification) 2006, euro millions

Svensk näringsgren, SNI	Utvinning av mineral	Tillverkning	Elförsörjning m.m.	Byggverksamhet	Parti- och detaljhandel m.m.	Hotell- och restaurangverksamhet	Transport, magasinering och kommunikation	Fastighets- och uthyrningsverksamhet och företagstjänster
	(SNI 10-14)	(SNI 15-37)	(SNI 40-41)	(SNI 45)	(SNI 50-52)	(SNI 55)	(SNI 60-64)	(SNI 70-74)
EU27	66 098	637 021	136 958	186 760	468 241	63 502	298 725	558 311
Belgien	197	21 414	3 532	3 786	13 992	1 529	7 863	11 624
Bulgarien	475	1 935	746	644	:	172	1 228	506
Cypern	27	452	209	463	618	:	:	:
Danmark	7 485	8 685	2 510	2 600	7 688	705	5 474	17 337
Estland	38	753	385	326	864	56	639	607
Finland	277	15 028	2 507	2 302	5 715	467	3 635	5 415
Frankrike	2 951	57 392	13 672	14 098	42 050	6 283	32 557	62 934
Grekland	410	7 829	1 487	3 033	12 238	1 226	4 681	4 364
Irland	841	25 936	1 239	:	7 848	964	3 178	8 343
Italien	5 510	87 016	14 229	32 032	62 896	8 256	37 223	63 671
Lettland	24	922	215	600	1 640	123	959	919
Litauen	70	1 087	404	498	1 159	44	876	786
Luxemburg	20	917	187	400	1 066	161	1 311	1 833
Malta	:	:	:	:	:	:	:	:
Nederländerna	5 969	26 122	4 450	6 675	25 875	2 714	15 614	6 067
Polen	3 164	25 316	6 095	5 304	17 479	753	9 588	9 729
Portugal	448	7 152	2 517	2 983	5 931	786	4 877	4 626
Rumänien	1 671	4 540	1 098	1 203	3 997	262	3 029	2 186
Slovakien	112	3 422	2 203	426	1 702	63	940	943
Slovenien	22	2 421	350	497	1 270	116	698	707
Spanien	1 233	56 050	11 755	30 468	45 001	8 121	31 579	49 757
Storbritannien	30 053	90 028	28 509	50 082	96 535	17 285	55 795	143 230
Sverige	1 333	19 094	4 651	2 776	7 378	717	5 716	15 475
Tjeckien	814	12 888	3 982	2 414	5 777	464	3 865	4 633
Tyskland	2 217	131 800	25 038	12 435	86 333	9 304	57 950	126 036
Ungern	86	9 443	1 123	959	3 333	142	2 666	2 875
Österrike	632	17 975	3 779	3 519	9 117	2 307	5 674	12 649

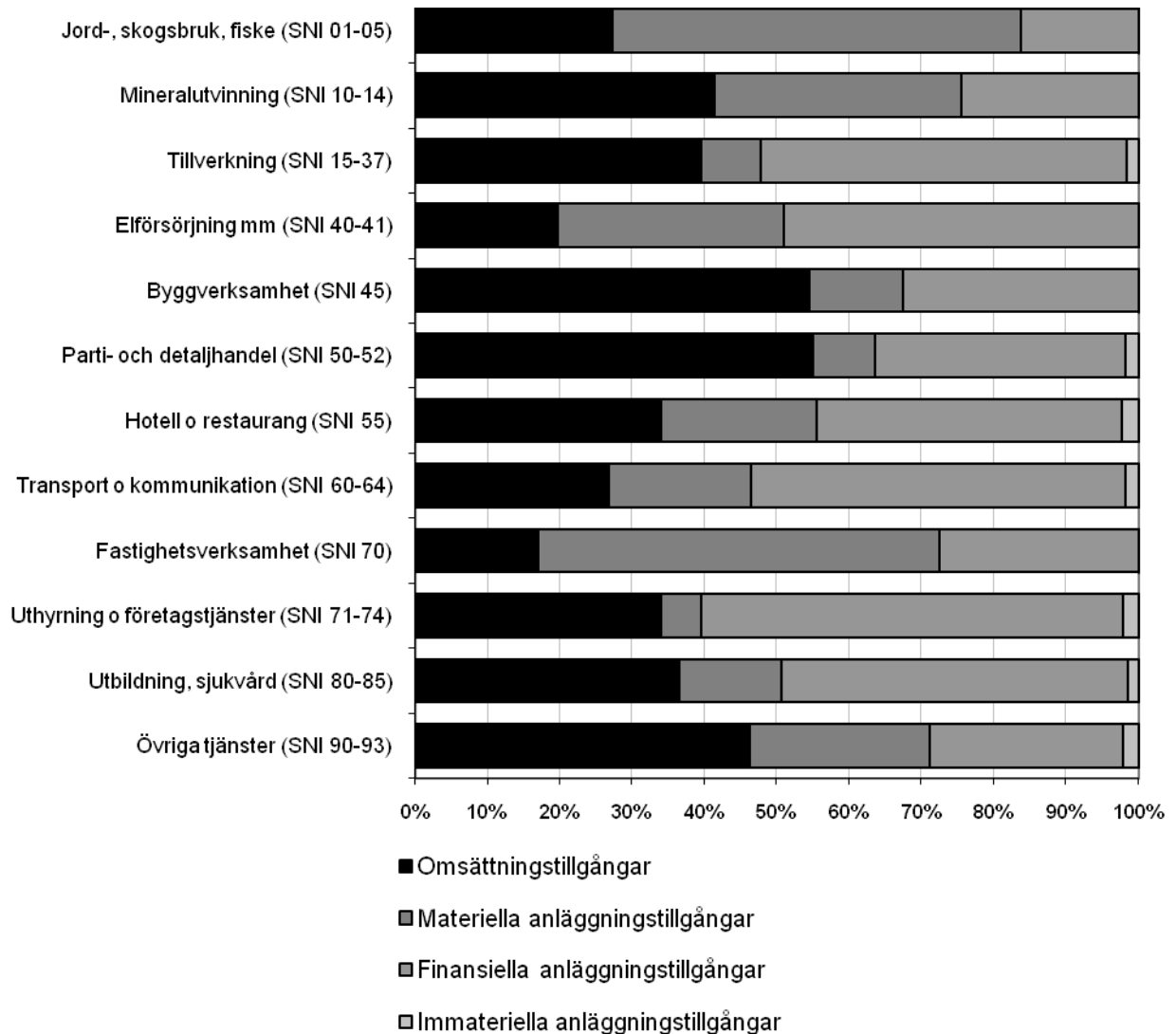
Källa: Eurostat

Diagram

1. Struktur på summa tillgångar per branschgrupp 2007, procent

1. Structure of total assets by industry (NACE classification) 2007, percent

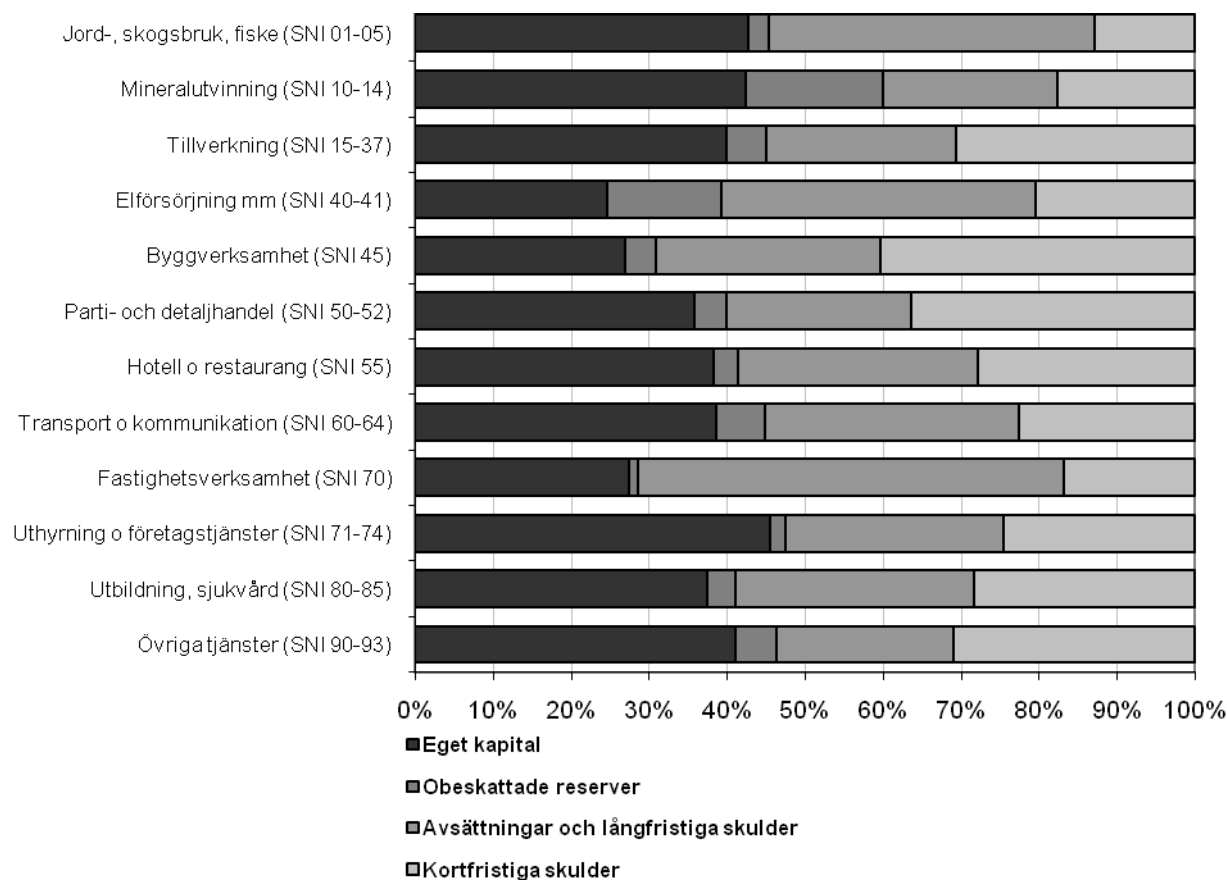
Branschgrupp



2. Struktur på summa eget kapital och summa skulder per branschgrupp 2007, procent

2. Structure of total equity and total liabilities by industry (NACE classification) 2007, percent

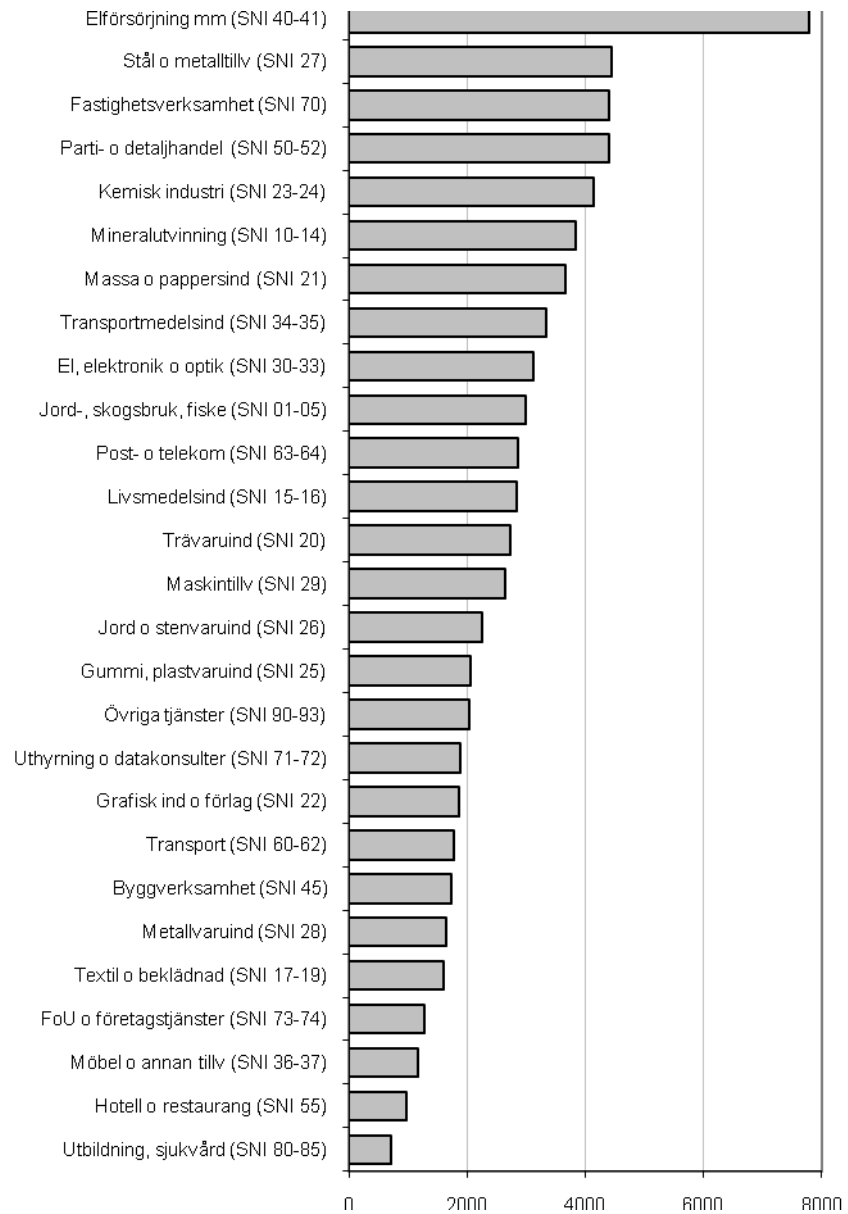
Branschgrupp



3. Nettoomsättning per anställd och branschgrupp, exklusive enskilda näringsidkare, år 2007, tkr

3. Net turnover by employee by industry (NACE classification) 2007, sole proprietorships excluded, SEK thousands

Branschgrupp

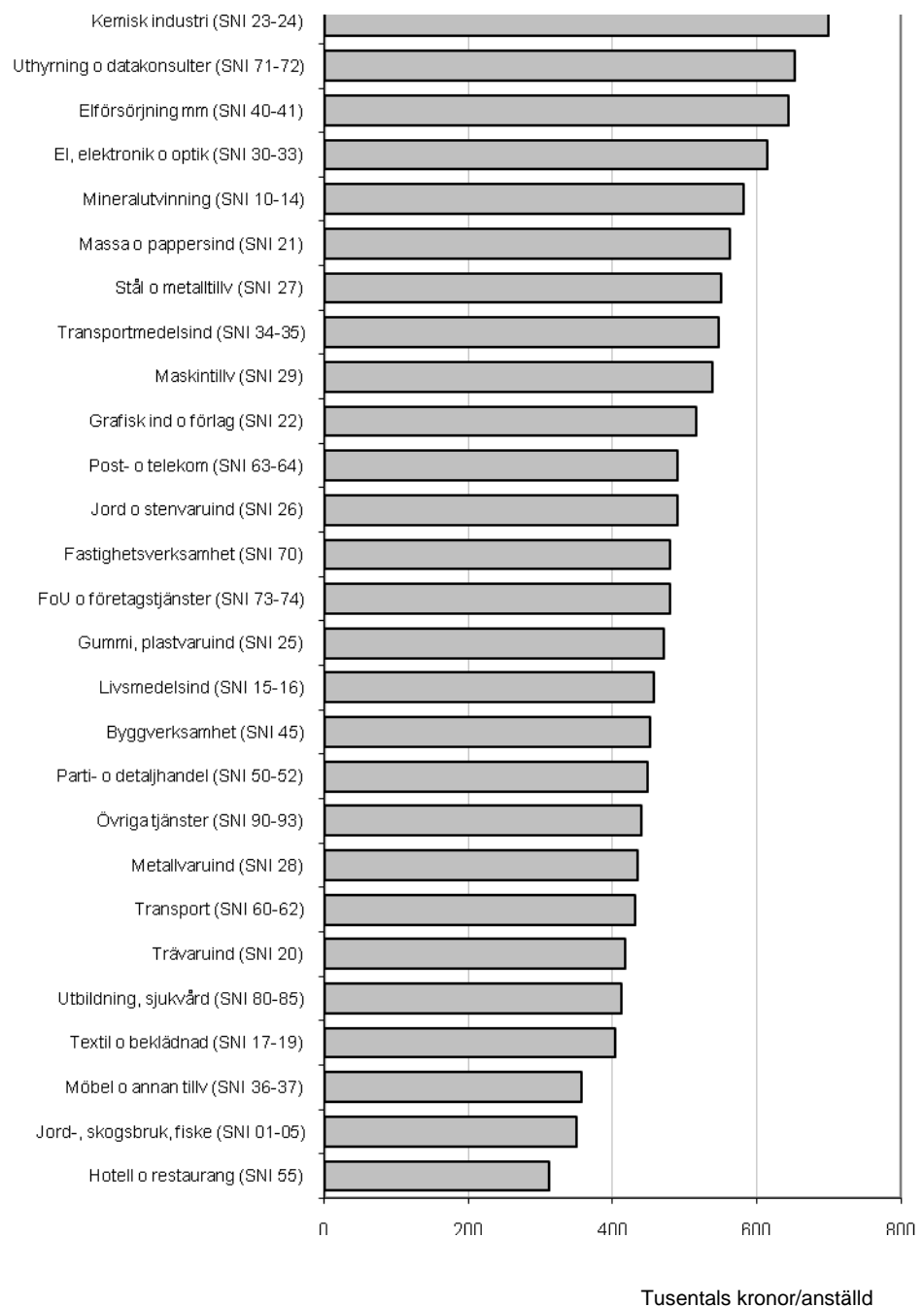


Tusentals kronor/anställd

4. Personalkostnader per anställd och branschgrupp, exklusive enskilda näringsidkare, år 2007, tkr

4. Personnel costs by employee by industry (NACE classification) 2007, sole proprietorships excluded, SEK thousands

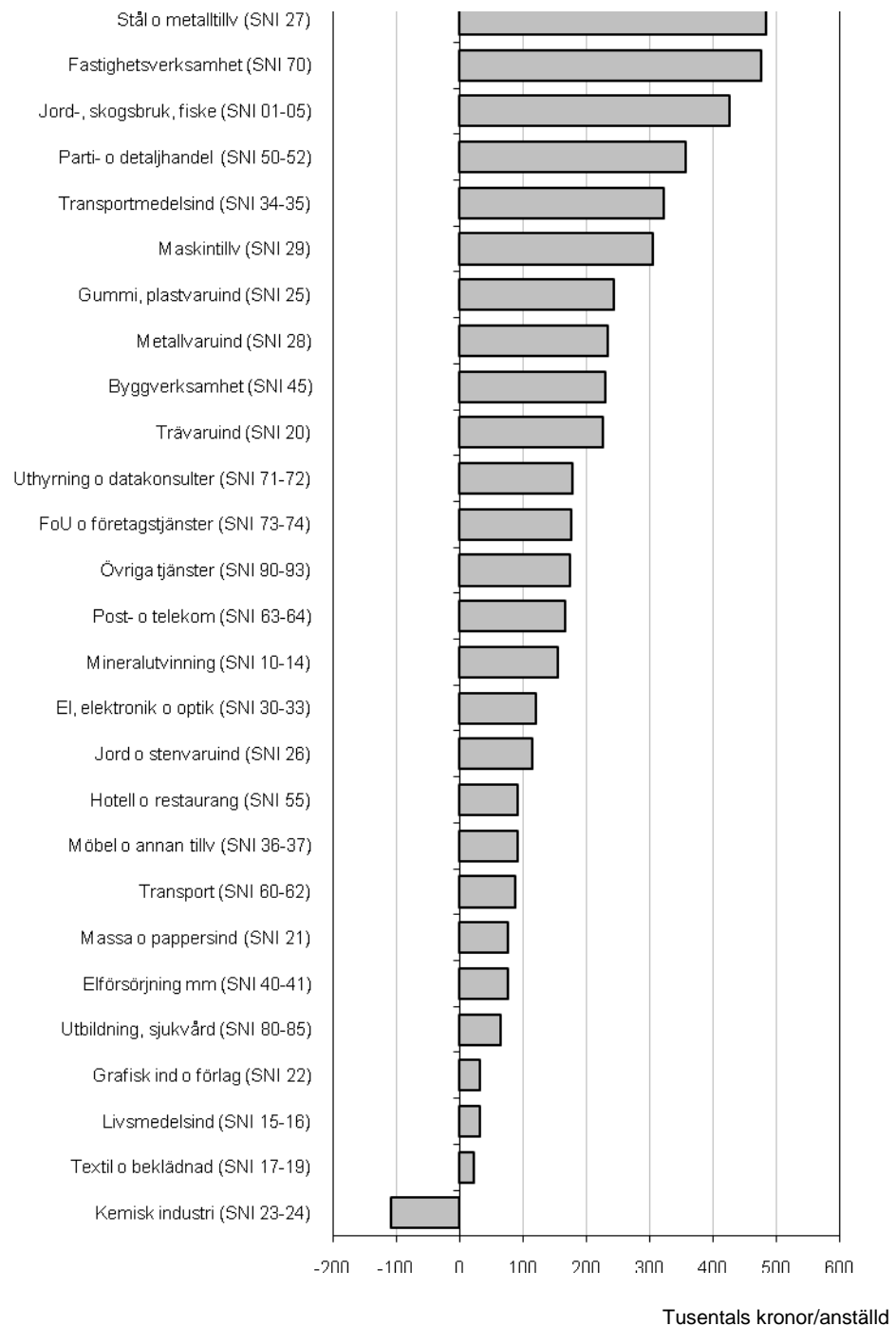
Branschgrupp



5. Förändring av nettoomsättning per anställd mellan 2006 och 2007 per branschgrupp, exklusive enskilda näringsidkare, tkr

5. Development of net turnover by employee by industry (NACE classification) 2006-2007, sole proprietorships excluded, SEK thousands

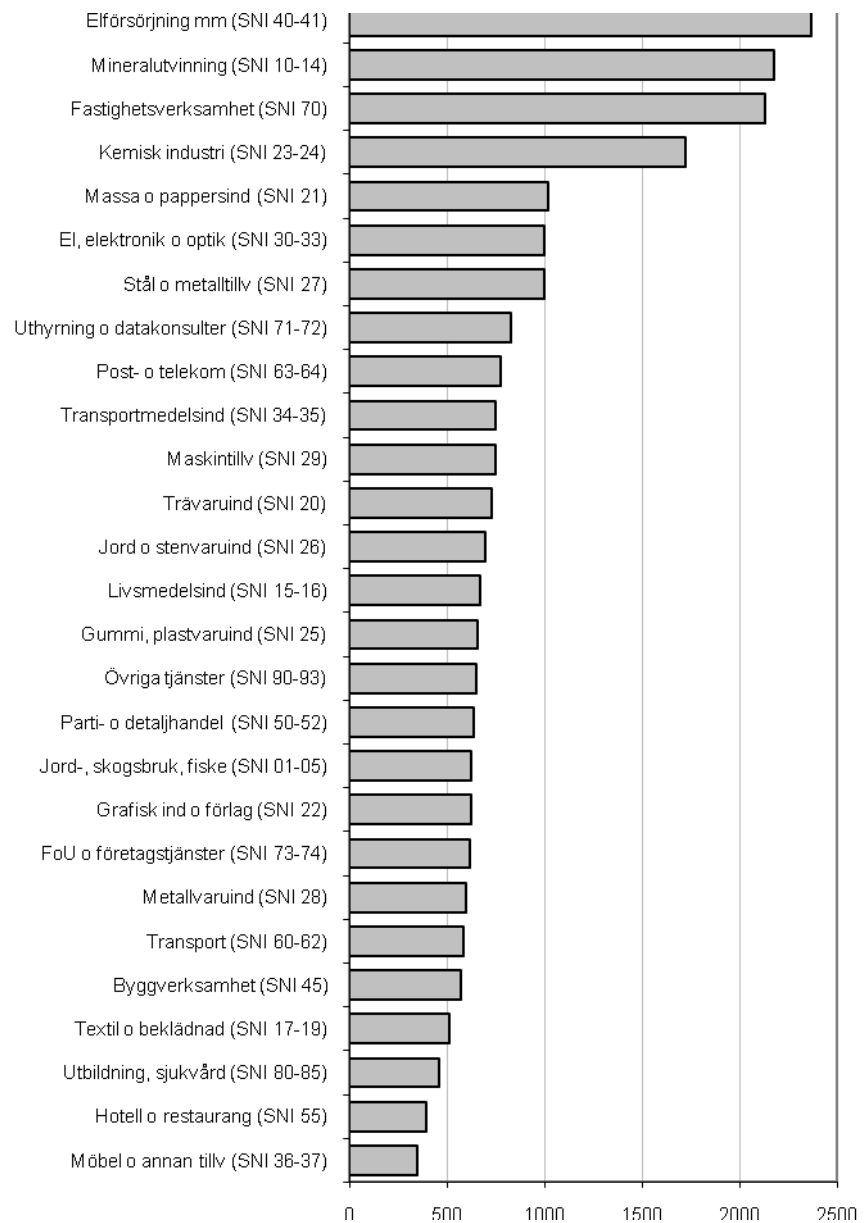
Branschgrupp



6. Förädlingsvärde per anställd och branschgrupp, exklusive enskilda näringsidkare, år 2007, tkr

6. Value added by employee by industry (NACE classification) 2007, sole proprietorships excluded, SEK thousands

Branschgrupp

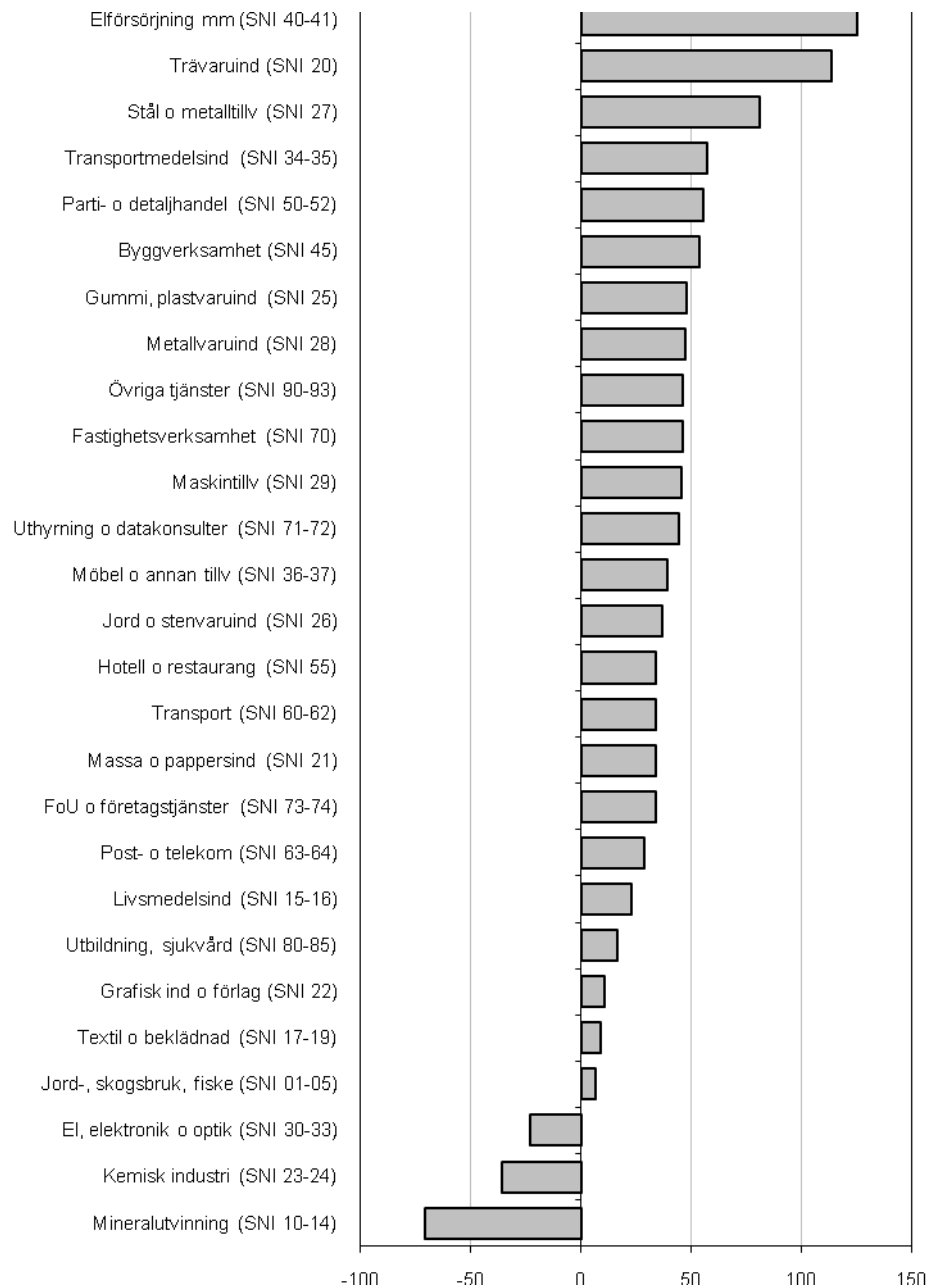


Tusentals kronor/anställd

7. Förändring av förädlingsvärde per anställd mellan 2006 och 2007 per branschgrupp, exklusive enskilda näringsidkare, tkr

7. Development of value added by employee 2006-2007 by industry (NACE classification), sole proprietorships excluded, SEK thousands

Branschgrupp



Tusentals kronor/anställd

Fakta om statistiken

Syftet med Företagens ekonomi är att belysa näringslivets struktur (exkl. den finansiella sektorn) med avseende på exempelvis lönsamhet, tillväxt, utveckling, finansiering och produktion. Sammanställning av statistiken kan ske både på aggregerad nivå och i form av median- och kvartilvärden. Statistiken visas på nationell nivå, verksamhetsnivå samt även vissa variabler på regional nivå. Samtliga uppgifter är redovisade i löpande priser.

Företagens ekonomi utgör huvudkällan till den statistik som regleras i EU-förordningen ”Council regulation No 58/97 concerning structural business statistics” och är därför anpassad i enlighet med denna förordning.

Detta omfattar statistiken

Statistiken omfattar samtliga företag som bedrev näringsverksamhet i Sverige under 2007, oberoende av juridisk form. Företag som bedriver finansiell verksamhet (SNI J) ingår inte i redovisningen. Enskilda näringsidkare som bedriver jordbruk, skogsbruk, jakt eller fiske (SNI A-B) ingår från och med 2001.

För att tillhöra undersökningspopulationen ska företaget anses ha bedrivit verksamhet under året, d.v.s. varit aktivt. Ett företag anses som aktivt om det skattat för anställd personal, betalt mervärdeskatt eller F-skatt. Förutom de företag som klassas som aktiva görs från och med 2003 följande tillägg:

- Inaktiva företag som innehar fastigheter med minst 1 miljon kr i taxeringsvärde tas med som fastighetsbolag.
- Inaktiva företag som har minst ett aktivt dotterbolag tas med som holdingbolag.

Definitioner och förklaringar

Juridisk form

I redovisningen ingår aktiebolag, ekonomiska föreningar, handels- och kommanditbolag, statliga affärsverk, enskilda näringsidkare samt vissa stiftelser.

Näringsgrensindelning

För klassificering av näringsgren gäller standard för svensk näringsgrensindelning (SNI 2002). Uppgifter för branschklassificering hämtas från företagsdatabasen. Klassificeringen bygger på företagens verksamhet 2007. Varje företag hänförs till den näringsgren där det har sin huvudsakliga verksamhet.

Förteckning över näringsgrenar

SNI 2002	Näringsgren
01-45	Varuproducerande företag
01-05	Jordbruk, jakt, skogsbruk och fiske
10-14	Utvinning av mineral
10-45	Varuproducerande företag exkl. jordbruk, jakt, skogsbruk och fiske
15-37	Tillverkning
15-16	Livsmedels-, dryckesvaru- och tobaksvaruframställning
17-19	Textil-, beklädnadsvaru-, läder- och lädervarutillverkning
20	Trävaruindustri
21	Massa-, pappers- och pappersvaruindustri
22	Förlagsverksamhet, grafisk produktion och reproduktion av inspelningar
23-24	Tillverkning av stenkolsprodukter, raffinerade petroleumprodukter, kärnbränsle, kemikalier och kemiska produkter
25	Gummi- och plastvaruindustri

26	Tillverkning av icke-metalliska mineraliska produkter
27	Stål- och metallframställning
28	Tillverkning av metallvaror utom maskiner och apparater
29	Tillverkning av maskiner som inte ingår i annan underavdelning
30-33	Tillverkning av el- och optikprodukter
34-35	Transportmedelsindustri
36-37	Tillverkning av möbler, annan tillverkning och återvinning
40-41	El-, gas-, värme- och vattenförsörjning
45	Byggverksamhet
50-93 exkl. 65-67	Tjänsteproducerande företag
50-52	Partihandel och detaljhandel; reparation av motorfordon, hushållsartiklar och personliga artiklar
50-74	Tjänsteproducerande företag exkl. utbildning, sjukvård och övriga tjänster
55	Hotell- och restaurangverksamhet
60-64	Transport, magasinering och kommunikation
60-63	Land-, sjö- och lufttransport samt stödtjänster till transport; resebyråer
64	Post- och telekommunikation
70	Fastighetsverksamhet
70-74	Fastighets- och uthyrningsverksamhet och företagstjänster
71-74	Uthyrningsverksamhet och företagstjänster
71-72	Uthyrning av fordon och maskiner utan bemanning samt hushållsartiklar och varor för personligt bruk, databehandlingsverksamhet m.m.
73-74	Forskning och utveckling samt andra företagstjänster
80-85	Utbildning, hälso- och sjukvård, sociala tjänster, veterinärverksamhet
90-93	Andra samhälleliga och personliga tjänster

Näringslivet

Med begreppet näringsliv menas i denna publikation företag som bedriver näringsverksamhet (är marknadsproducenter) i Sverige, oberoende av juridisk form. Företag med finansiell verksamhet ingår inte. Populationen omfattar sektorerna icke-finansiella företag samt hushåll med företagarkomst.

Redovisningsperiod

Uppgifterna avser kalenderåret. För de större betydande enkätföretagen med brutet räkenskapsår används dock den redovisningsperiod som omfattar bokslut mellan 1 maj aktuellt kalenderår och 30 april nästkommande kalenderår. För räkenskapsår som omfattar en kortare eller längre tid än 12 månader har flödes-siffrorna räknats om till att avse 12 månader, såvida företaget inte är nystartat eller nedlagt under året. För de urvalsundersökta enkätföretagen samt för övriga företag som baseras på administrativt material och har brutet räkenskapsår avser uppgifterna den redovisningsperiod som avslutas under kalenderåret. Även här räknas dock flödesuppgifterna om till att avse 12 månader.

Storleksklassindelning

Indelning i storleksgrupper sker efter företagets antal anställda (mätt i heltids-personer).

Urvalsenhet/undersökningsenhet

Urvalsenheten i Företagens ekonomi utgörs av företaget, d.v.s. den juridiska enheten eller bokslutsenheten. I de fall företag bedriver flera verksamheter delas företaget in i verksamhetsenheter. Om företaget bedriver verksamhet på flera geografiska platser delas företaget in i lokala verksamhetsenheter efter den geografiska fördelningen. Med denna indelning möjliggörs redovisning både på institutionell nivå (företagsnivå), funktionell nivå (verksamhetsnivå) och regional nivå (geografiskt avgränsad).

I detta SM redovisas dock endast institutionella data. Branschredovisningen är alltså baserad på företagsenhetens bransch. En mer branschren redovisning på

funktionell och även regional nivå görs i specifikt SM i serie NV 19. Där är branschen avgränsad på verksamhetsnivå. I serie NV 19 finns ytterligare fyra SM avseende företag med vägtransport, detaljhandeln, energi- och vattenförsörjning samt ett SM för totala tjänstesektorn med uppdelning av nettoomsättning på typ av verksamhet.

Variabler

Enkäten till de större betydande företagen består av två huvuddelar, nämligen en resultaträkning och en balansräkning. Till dessa två delar finns det specifikationer på vissa av variablerna. Utöver detta efterfrågas uppgifter som rör förändring av eget kapital samt fördelning av varulager (ej för industriföretag). I blanketten återfinns även specifikationer på aktier/andelar och materiella anläggningstillgångar. Vad gäller verksamhetsnivå efterfrågas rörelsens intäkter och kostnader samt specifikationer till dessa. På lokal verksamhetsnivå återfinns uppgifter som rör anskaffning och försäljning av materiella anläggningstillgångar.

I enkäten till de urvalsundersökta företagen insamlas specificeringar till de uppgifter företagen lämnat i bilagan till inkomstdeklarationen.

Antal anställda

Antal anställda avser medelantalet anställda som redovisas i företagets officiella årsredovisningar. Med detta avses antalet anställda omräknat till heltidspersoner på årsbasis.

Produktionsvärde

Med produktionsvärde avses den faktiska produktionen utförd av företagen. Det baseras på försäljning, d.v.s. nettoomsättningen, justerat för förändringar av lager och pågående arbete, aktiverat arbete för egen räkning, övriga rörelseintäkter exklusive bidrag, kursvinster och reavinster samt inköpskostnaden för varor som säljs utan vidare bearbetning (handelsvaror).

Förädlingsvärde

Förädlingsvärdet brukar uttryckas som företagets bidrag till BNP och definieras i Företagens ekonomi som produktionsvärdet minus kostnader för köpta varor och tjänster, dock ej löner, sociala avgifter och inköpskostnaden för varor som säljs utan vidare bearbetning (handelsvaror).

Bruttoinvesteringar

I detta SM avser bruttoinvesteringar årets anskaffningar av materiella anläggningstillgångar. Här ingår alltså nyanskaffningar av materiella anläggningstillgångar samt förbättringsutgifter som stadigvarande höjer värdet på materiella anläggningstillgångar.

Nettoinvesteringar

Nettoinvesteringar definieras som årets anskaffningar minus årets avyttringar av materiella anläggningstillgångar. Avyttringar avser den intäkt företaget erhållit vid försäljningen av den materiella anläggningstillgången.

Nyckeltal

Avkastning på eget kapital

Avkastningen på eget kapital beräknas genom att dividera resultatet efter finansiella poster med justerat eget kapital. Med justerat eget kapital menas eget kapital samt 72 procent av obeskattade reserver.

Avkastning på totalt kapital

Avkastningen på totalt kapital får man genom att ta summan av rörelseresultatet och finansiella intäkter dividerat med de totala tillgångarna.

Soliditet

Soliditeten definieras som justerat eget kapital i procent av summa skulder och eget kapital. Med justerat eget kapital menas eget kapital samt 72 procent av obeskattade reserver.

Rörelsemarginal

Rörelsemarginalen är detsamma som rörelseresultatet i relation till nettoomsättningen.

Så görs statistiken

Variabler som finns för samtliga företag

Företagens ekonomi är en årlig undersökning som baseras på uppgifter från en rad olika källor. Grunden för Företagens ekonomi är den bas av variabler vilka är gemensamma för samtliga företag.

För huvuddelen av företagen är uppgiftskällan för de gemensamma variablerna administrativt material från Skatteverket. För de allra största företagen, cirka en promille av det totala antalet företag, hämtas uppgifterna in direkt från företagen av SCB. Dessa är de allra största företagen och tillsammans står de för nästan 38 procent av näringslivets totala omsättning (se även diagrammet nedan under Statistikens tillförlitlighet). Bland dessa företag förekommer inget egentligt svarsbortfall då det är i princip möjligt att återskapa efterfrågade variabler från företagens årsredovisningar. Däremot förekommer det bortfall i Skatteverkets material. Omfattningen av detta bortfall redovisas i avsnittet Statistikens tillförlitlighet.

Variabler som endast finns för ett urval av företag

För att kunna producera statistik på en aggregerad nivå med ett mer omfattande variabelinnehåll kompletteras den gemensamma variabeluppsättningen som beskrevs ovan med ytterligare variabler som samlas in via tre separata urvalsundersökningar. Syftet med dessa urvalsundersökningar är att ge mer detaljerade fördelningar till några av variablerna i den gemensamma variabeluppsättningen. Dessa tre så kallade specifikationsundersökningar är:

- Specifikationsundersökning avseende resultaträkning
- Specifikationsundersökning avseende investeringar
- Specifikationsundersökning avseende aktier

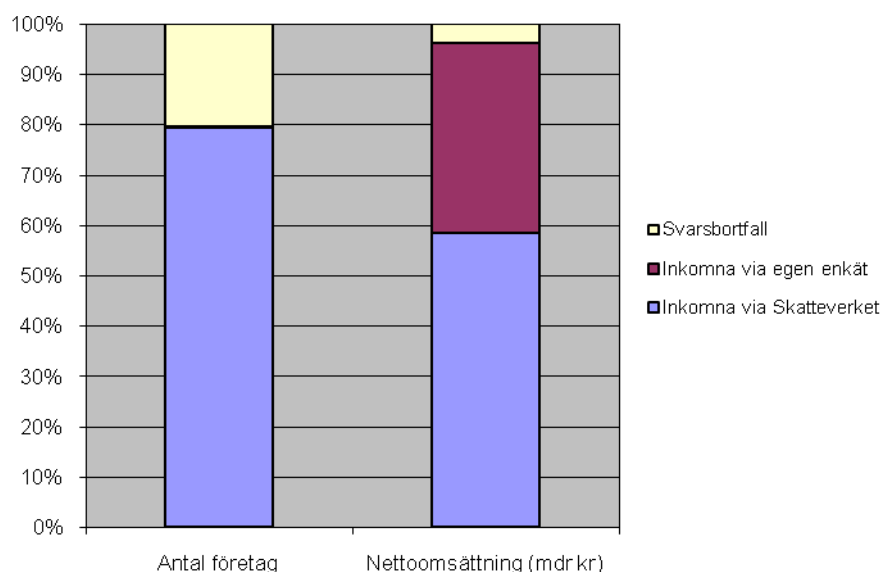
Urvalen till de tre undersökningarna görs i princip oberoende av varandra. De allra största företagen, för vilka SCB direktinsamlar även det gemensamma variabelinnehållet, ingår dock i samtliga specifikationsundersökningar. Dessa företag får en enkät som omfattar såväl det gemensamma variabelinnehållet som de tre specifikationsdelarna.

Statistikens tillförlitlighet

Statistik som enbart baseras på det gemensamma variabelinnehållet

Den statistik som baseras enbart på det gemensamma variabelinnehållet är således inte behäftat med något urvalsfel. Däremot förekommer såväl bortfallsfel som mätfel. Mätfel uppkommer i de fall företagen i sin rapportering till SCB eller Skatteverket avviker från de önskade variabeldefinitionerna.

Bortfallets omfattning för det gemensamma variabelinnehållet. Totalt för hela näringslivet



Som framgår av tabellen nedan uppgår det ovägda bortfallet till 20,5 procent för det gemensamma variabelinnehållet. Vägt efter anställda respektive omsättning uppgår motsvarande bortfall till 3,9 procent resp. 3,7 procent. Det ovägda bortfallet har ökat kraftigt mellan 2006 och 2007. Det var 15,4 procent år 2006. Orsaken till ökningen berodde huvudsakligen på att Skatteverket förändrade de Standardiserade räkenskapsutdragen mellan 2006 och 2007, som är en del företagets deklarationsunderlag.

Bortfall i det gemensamma variabelinnehållet per näringsgren 2007

SNI	Antal undersökta företag	Därav bortfall	Andel imputerade företag	Bortfallets andel av	
				Antal anställda	Nettoomsättning exkl. punktskatter
Totalt	896 322	183 582	20,5	3,9	3,7
01-05	209 083	40 947	19,6	6,4	10,3
10-14	622	64	10,3	1,2	0,9
15-37	60 889	10 324	17,0	1,5	1,2
40-41	1 523	164	10,8	0,2	0,7
45	73 388	12 074	16,5	4,4	5,1
50-52	126 495	25 056	19,8	3,7	3,7
55	26 415	4 635	17,5	7,6	8,4
60-64	32 547	4 116	12,6	2,0	2,3
70	47 941	7 437	15,5	7,9	8,6
71-74	190 844	48 208	25,3	5,1	6,8
80-85	41 100	9 259	22,5	8,0	9,4
90-93	85 475	21 298	24,9	7,8	8,1

Statistik som baseras på specifikationssundersökningarna

Den statistik som baseras på variabler som samlas in i specifikationsundersökningarna kommer att vara behäftad med samma fel som den statistik som baseras på det gemensamma variabelinnehållet. Utöver dessa fel kommer denna statistik även vara behäftad med ett urvalsfel och ett ytterligare bortfalls-

fel till följd av förekomsten av bortfall i specifikationsundersökningarna. Vägt efter omsättning uppgår detta bortfall i Specifikationsundersökningen avseende resultaträkningen till 9 procent och motsvarande ovägda bortfall uppgår till 19 procent.

För de uppgifter som publiceras i detta SM har urvalsfelet dock väldigt liten betydelse.

Enkäterna samt råden till uppgiftslämnarna för ifyllande är i möjligaste mån anpassade till lagar och praxis på redovisningsområdet, vilket ger god jämförbarhet mellan olika företag. Avvikelser från praxis kan medföra mätfel. Stora resurser läggs ned på granskning av det insamlade enkätmaterial. Det administrativa materialet granskas på ett mer översiktligt sätt.

Lagar och redovisningspraxis är inte konstanta över tiden. Eftersom Företagens ekonomi i möjligaste mån anpassar sig till lagar och praxis uppstår naturliga brott i tidsserier.

Bra att veta

Annan statistik

Företagens ekonomi utgör tillsammans med andra undersökningar underlag till nationalräkenskapernas beräkningar. Det bör poängteras att definitionerna av förädlingsvärde, produktionsvärde samt brutto- och nettoinvesteringar i Företagens ekonomi skiljer sig från nationalräkenskapernas. Företagens ekonomi är anpassad till företagsekonomiska begrepp. Anpassningar av definitionerna måste sedan göras för att nå nationalräkenskapernas termer. Se ovan under Definitioner och förklaringar för Företagens ekonomis definitioner av dessa variabler.

Publicering och spridning

Tidigare publicering

År 2003 utgör det första redovisningsåret för undersökningen Företagens ekonomi. Företagens ekonomi ersatte 2003 den tidigare undersökningen Företagsstatistik vilken i sin tur 1997 ersatte de tidigare undersökningarna "Finansstatistik för företag" och "Industristatistik". "Finansstatistik för företag" har funnits sedan 1950 och täckte då intäkter, kostnader och vinster inom större och medelstor industri och handel. Denna statistik kompletterades fr.o.m. årgång 1965 med uppgifter om företagets tillgångar och skulder. Omfattningen har sedan successivt utökats till såväl andra näringar som storleksgrupper. Grunden till "Industristatistik", som använde sig av arbetsställe som undersökningsenhet, lades 1913. "Industristatistik" belyste främst industrins varuproduktion, intäkter, kostnader, sysselsättning, investeringar samt energiförbrukning. Finansstatistiken publicerades t.o.m. årgång 1995 i boken Företagen samt för 1996-1998 i SM-serie NV 11. Industristatistiken publicerades i boken Industri t.o.m. årgång 1996 Industri del 1. För åren 1997 och 1998 redovisades Svensk industri i SM-serie NV 18. Fr.o.m. 1999 ingår Svensk industri i SM-serie NV 19.

Jämförbarhet med tidigare publicerad statistik

För årgång 1997 redovisades för första gången Företagsstatistikens totala population. Dessförinnan redovisades enbart den s.k. bolagssektorn (vilken omfattar aktiebolag, ekonomiska föreningar, handels- och kommanditbolag samt vissa stiftelser, dvs. enskilda näringsidkare ingår ej).

För jämförbarhet bakåt i tiden finns uppgifter i tabell 10 och 11 i detta SM. Uppgifterna i dessa tabeller avser endast den s.k. bolagssektorn. Från och med 2003 är redovisningen på betjänad bransch.

Från och med årgång 2001 ingår även enskilda näringsidkare inom jordbruk, jakt, skogsbruk och fiske i Företagsstatistiken respektive Företagens ekonomi.

2007 fanns cirka 198000 enskilda näringsidkare inom jordbruk, jakt, skogsbruk och fiske. Dessa omsatte cirka 64 miljarder kronor med ett förädlingsvärde på nästan 28 miljarder kronor. Tillgångarna uppgick till 214 miljarder kronor.

Vissa holdingbolag redovisades till och med årgång 1996 på betjänad bransch och i den största storleksklassen oavsett faktiskt antal anställda. I redovisningen 1997 till och med år 2002 redovisades samtliga holdingbolag i SNI 74.150 och efter sitt faktiska antal anställda, när det gäller den institutionella redovisningen (företagsnivå). För den funktionella redovisningen (på verksamhetsnivå) redovisas holdingbolagen på betjänad bransch. I redovisningen från och med år 2003 redovisas holdingbolagen på betjänad bransch även när det gäller den institutionella redovisningen.

Statistiska meddelanden

Fr.o.m. årgång 1999 finns en ny SM-serie, kallad Näringslivets struktur (NV 19). Inom denna serie publiceras Företagens ekonomi som fyra separata SM, dels detta SM som omfattar hela näringslivet, dels ett SM som görs på verksamhetsnivå. Sedan publiceras även ett separat SM för transportsektorn samt ett SM för totala tjänstesektorn med uppdelning av nettoomsättning på typ av verksamhet. Se även avsnittet Urvalsenhet, Undersökningsenhet, Definitioner och förklaringar. I serie NV 19 ingår dessutom statistik om industrins varuproduktion.

Sveriges statistiska databaser, SSD

Motsvarande uppgifter som redovisas i detta SM finns i SSD, Sveriges statistiska databaser från 1997 till 2007 på www.scb.se. Näringsgrensindelningen i SSD är dock mer detaljerad vad gäller branscher. De variabler som finns tillgängliga i SSD framgår av tabell 2. I SSD finns dessutom regionalt och storleksklassindelad material.

Uppdrag

Det finns också möjlighet att beställa specialuttag ur Företagens ekonomi direkt från SCB eftersom materialet har ett större variabelinnehåll än det offentliggjorda. Det finns även möjlighet till fördelning på detaljerad branschnivå, storleksklasser samt regioner. Skräddarsydda uttag och specialbearbetningar kan beställas via telefon 019-17 67 40 eller e-post fek.ns@scb.se.

Branschnyckeltal

Företagens ekonomi ligger också till grund för SCB:s Branschnyckeltal. Nyckeltalen är beräknade på företagsnivå, men redovisas i form av median- och kvartilvärden. Alla företag har samma vikt. Syftet med nyckeltalen är bl.a. att visa företagets effektivitet. Publiceringen består av en serie på CD-skivor som kommer ut i oktober/november året efter undersökningsåret. Det finns också möjlighet att beställa enstaka branscher direkt genom SCB på telefon 019-17 66 30 eller e-post branschnyckeltal@scb.se.

Primärmaterial

Enkäterna långtidsarkiveras efter två år. Slutfiler med samtliga företag finns lagrade på datamedia.

Mer information om statistiken och dess kvalitet ges i en särskild Beskrivning av statistiken på SCB:s webbplats, www.scb.se.

In English

Summary

The operating profit continued to rise sharply

The operating profit continued to rise sharply during 2007. Between 2006 and 2007, the operating profit increased by SEK 59 billion. Over the period 2002-2007, the operating profit for market producers increased by SEK 295 billion to a total of 519 billion, an increase by 132 percent since 2002.

Large increase in net turnover

Net turnover increased by SEK 537 billion (9.1 percent) between 2006 and 2007, to a total of SEK 6 440 billion. The service sector accounted for the largest share, 59 percent of the total net turnover.

Sharp rise in value added

The value added rose by 11.1 percent from SEK 1 643 billion in 2006, to SEK 1 826 billion in 2007. There was a higher increase in the service sector (12.7 percent) than in the goods-producing sector (9.0 percent).

Net investments at the highest level ever

Net investments of tangible assets (acquisitions minus disposals) increased by SEK 47 billion in total in the market producing sector in 2007, to SEK 294 billion, the highest level during the period 1997-2007. Net investments in the goods-producing sector increased by 6 per cent, while net investments in the service sector increased sharply (+32 percent)

0.1 percent of the enterprises account for 42 percent of the net turnover

There were about 896 000 enterprises in the entire market producing sector (excluding financial services) in 2007. 98 percent of those were small enterprises (0-19 employees). The largest enterprises (with at least 250 employees) only comprised 0.1 percent of the business population, but they accounted for as much as 42 percent of the total net turnover.

List of tables

Explanation of symbols	16
1. Economic overview for market producers, goods-producing sector and service sector 2007, SEK millions and percent	16
2. Basic data, income statement and balance sheet for market producers, goods-producing sector and service sector 2007, SEK millions	17
3. Basic data and key-ratios by industry (NACE Rev 1.1 classification) 2007, SEK millions and percent	19
4. Income statement by industry (NACE Rev 1.1 classification) 2007, SEK millions	21
5. Balance sheet by industry (NACE Rev 1.1 classification) 2007, SEK millions	23
6. Basic data and key-ratios for market producers 1997 - 2007, SEK millions and percent	25
7. Income statement for market producers 1997 - 2007, SEK millions	26
8. Turnover by industry (NACE Rev 1.1 classification) 1997 - 2007, SEK millions	27
9. Balance sheet for market producers 1997 - 2007, SEK millions	28
10. Basic information and ratios for service sector, 1980 - 2007, sole proprietors excluded	29
11. Basic information and ratios 1953 - 2007 for manufacturing, mining and quarrying enterprises, sole proprietors excluded	30
12. European union, key ratios by country and by industry (NACE Rev 1.1 classification) 2006, euro thousands	32
13. European union, net turnover by country and by industry (NACE Rev 1.1 classification) 2006, euro millions	33
14. European union, number of enterprises by country and by industry (NACE Rev 1.1 classification) 2006	34
15. European union, value added at factor cost by country and by industry (NACE Rev 1.1 classification) 2006, euro millions	35
16. European union, number of employees by country and by industry (NACE Rev 1.1 classification) 2006	36
17. European union, gross operating surplus by country and by industry (NACE Rev 1.1 classification) 2006, euro millions	37

List of terms

NACE classification (NACE Rev.1), tables and diagrams 1-2

Näringslivet totalt	Market producers	NACE 01-45, 50-93 excl. 65-67
Varuproducerande företag	Goods-producing sector	NACE 01-45
Jordbruk, jakt, skogsbruk och fiske	Agriculture, hunting, forestry and fishing	NACE 01-05
Utvinning av mineral	Mining and quarrying	NACE 10-14
Varuproducerande företag exkl. jordbruk, jakt, skogsbruk och fiske	Goods-producing sector excluding agriculture, hunting, forestry and fishing	NACE 10-45
Tillverkning	Manufacturing	NACE 15-37
El-, gas-, värme- och vattenförsörjning	Electricity, gas and water supply	NACE 40-41
Byggverksamhet	Construction	NACE 45
Tjänsteproducerande företag	Service sector	NACE 50-93 excl. 65-67
Tjänsteproducerande företag exkl. utbildning, sjukvård och övriga tjänster	Service sector excluding education, social work and other services	NACE 50-74
Partihandel och detaljhandel; reparation av motorfordon, hushållsartiklar och personliga artiklar	Wholesale and retail trade; repair of motor vehicles, motorcycles and personal and household goods	NACE 50-52
Hotell- och restaurangverksamhet	Hotels and restaurants	NACE 55
Transport, magasinering och kommunikation	Transport, storage and communication	NACE 60-64
Fastighetsverksamhet	Real estate activities	NACE 70
Fastighets- och uthyrningsverksamhet och företagstjänster	Real estate, renting and business activities	NACE 70-74
Uthyrningsverksamhet och företagstjänster	Renting and business activities	NACE 71-74
Utbildning, hälso- och sjukvård, sociala tjänster, veterinärverksamhet	Education, health and social work, veterinary activities	NACE 80-85
Andra samhällseliga och personliga tjänster	Other community, social and personal service activities	NACE 90-93

NACE classification (NACE Rev.1) diagrams 3-6

Jordbruk m.m., SNI 01-05	Agriculture, etc.
Mineralutvinning, SNI 10-14	Mining and quarrying
Livsmedelsind, SNI 15-16	Manufacture of food products
Textil och beklädnad, SNI 17-19	Manufacture of textiles
Trävaruind, SNI 20	Manufacture of wood products
Massa och pappersind, SNI 21	Manufacture of pulp and paper
Grafisk ind o förlag, SNI 22	Publishing, printing, etc.
Kemisk industri, SNI 23-24	Manufacture of chemicals
Gummi, plastvaruind, SNI 25	Manufacture of rubber and plastic products
Jord o stenvaruind, SNI 26	Manufacture of other non-metallic mineral products
Stål o metaltillv, SNI 27	Manufacture of basic metals
Metallvaruind, SNI 28	Manufacture of fabricated metal products
Maskintillv, SNI 29	Manufacture of machinery
El, elektronik o optik, SNI 30-33	Manufacture of electrical and optical equipment
Transportmedelsind, SNI 34-35	Manufacture of transport equipment
Möbel o annan tillv, SNI 36-37	Manufacture of furniture, etc.
Elförsörjning m.m., SNI 40-41	Electricity supply
Byggverksamhet, SNI 45	Construction
Parti- o detaljhandel, SNI 50-52	Wholesale and retail trade

Hotell o restaurang, SNI 55	Hotels and restaurants
Transport, SNI 60-62	Transport
Post- o telekommunikation, SNI 63-64	Post and telecommunications
Fastighetsverksamhet, SNI 70	Real estate activities
Uthyrning o datakonsulter, SNI 71-72	Renting and data consultancy
FoU o företagstjänster, SNI 73-74	Research and business activities
Utbildning, sjukvård, SNI 80-85	Education, health activities
Övriga tjänster SNI 90-93	Other service activities

Terms in table 1

Antal företag	Number of enterprises
Antal anställda	Number of employees
Nettoomsättning	Net turnover
Rörelseresultat	Operating profit/loss
Produktionsvärde	Production value
Förädlingsvärde	Value added at factor cost
Summa tillgångar	Assets total
Bruttoinvesteringar	Gross investments
Nettoinvesteringar	Net investments
Avkastning på eget kapital	Return on adjusted equity
Avkastning på totalt kapital	Return on total assets
Soliditet	Equity-assets ratio
Rörelsemarginal	Gross margin
Nettoomsättning per företag, tkr	Net turnover/number of enterprises

Terms in tables 2, 4, 7

SNI

1. BASFAKTA

Antal företag
Antal anställda
Produktionsvärde
Förädlingsvärde
Bruttoinvesteringar
Nettoinvesteringar

2. RESULTATRÄKNING

Nettoomsättning exkl. punktskatter
Förändring av lager av produkter i arbete, färdiga varor och pågående arbete för annans räkning
Övriga rörelseintäkter
Handelsvaror, råvaror och förnödenheter
Övriga externa kostnader
Personalkostnader (se spec. 2a)
Av- och nedskrivningar (samt återföringar därav) av materiella/immateriella anläggningstillgångar
Övriga rörelsekostnader
Rörelseresultat
Resultat från finansiella investeringar (se spec. 2b)
Resultat efter finansiella poster
Extraordinära intäkter och kostnader
Bokslutsdispositioner (se spec. 2c)

NACE code

BASIC DATA

Number of enterprises
Number of employees
Production value
Value added at factor cost
Gross investments
Net investments

INCOME STATEMENT

Net turnover excluding excise duties
Change in stocks of work in progress, finished goods and work on contract
Other operating income
Goods for resale, raw materials and consumables
Other external costs
Personnel costs
Depreciation and write-downs (as well as reversals) of tangible and intangible assets
Other operating costs
Operating profit/loss
Profit/loss from financial investments
Profit/loss after financial items
Extraordinary items
Appropriations

Skatt på årets resultat	Taxes
Årets resultat	Net profit/loss for the year
2a. Specifikation av personalkostnader	2a. Specification of personnel costs
Löner och andra ersättningar	Wages and other remuneration
Sociala avgifter och andra personalkostnader	Social security contributions and other personnel costs
2b. Specifikation av resultat från finansiella investeringar	2b. Specification of profit/loss from financial investment
Resultat från aktier och andelar	Profit/loss from shares and participations
Ränteintäkter och övriga finansiella intäkter	Interest incomes and other financial incomes
Räntekostnader och övriga finansiella kostnader	Interest expenses and other financial expenses
Nedskrivning av finansiella anläggningstillgångar	Write-downs of financial assets
2c. Specifikation av bokslutsdispositioner	2c. Specification of appropriations
Förändring av periodiseringsfond	Change in tax allocation reserve
Skillnad mellan bokförd avskrivning och avskrivning enligt plan	Excess depreciation
Koncernbidrag	Group contributions
Aktieägartillskott	Shareholders' contributions
Övriga bokslutsdispositioner	Other appropriations
3. BALANSRÄKNING	BALANCE SHEET
TILLGÅNGAR	ASSETS
Tecknat men ej inbetalt kapital	Subscribed capital unpaid
Immateriella anläggningstillgångar	Intangible assets
Byggnader, markanläggningar och mark	Buildings, land improvements and land
Maskiner och inventarier	Plant, machinery, equipment and tools
Förskott avseende materiella anläggningstillgångar	Advance payments for tangible assets
Aktier och andelar	Shares and participations
Andra finansiella anläggningstillgångar	Other financial assets
Summa anläggningstillgångar	Fixed assets total
Varulager m.m.	Inventories, etc.
Kundfordringar	Accounts receivable – trade
Övriga fordringar	Other receivables
Förutbetalda kostnader och upplupna intäkter	Prepaid expenses and accrued income
Kortfristiga placeringar	Other investments
Kassa och bank	Cash and bank balances
Summa omsättningstillgångar	Current assets total
Summa tillgångar	Assets total
EGET KAPITAL OCH SKULDER	EQUITY AND LIABILITIES
Aktiekapital/insatskapital	Share capital/contributed capital
Övrigt bundet kapital	Other restricted reserves
Balanserad vinst/förlust	Profit or loss brought forward
Årets resultat	Net profit/loss for the year
Eget kapital i handelsbolag	Equity in partnerships, limited partnerships
Summa eget kapital	Equity total
Periodiseringsfonder	Tax allocation reserve
Akkumulerade överavskrivningar	Accumulated excess depreciation
Övriga obeskattade reserver	Other untaxed reserves
Summa obeskattade reserver	Untaxed reserves total
Avsättningar för pensioner	Provisions for pensions
Övriga avsättningar	Other provisions
Summa avsättningar	Provisions total

Summa långfristiga skulder

Förskott från kunder
Leverantörsskulder
Skatteskulder
Upplupna kostnader och förutbetalda intäkter
Övriga kortfristiga skulder

Summa kortfristiga skulder**Summa eget kapital och skulder****Long-term liabilities total**

Advance payments from customers
Accounts payable – trade
Income tax liability
Accrued expenses and deferred income
Other short-term liabilities

Current liabilities total**Equity and liabilities total****Terms in tables 3, 6****BASFAKTA**

Antal företag
Antal anställda
Produktionsvärde
Förädlingsvärde
Bruttoinvesteringar
Nettoinvesteringar

NYCKELTAL

Avkastning på eget kapital
Avkastning på totalt kapital
Soliditet
Rörelsemarginal
Nettoomsättning per företag, tkr

BASIC DATA

Number of enterprises
Number of employees
Production value
Value added at factor cost
Gross investments
Net investments

KEY RATIOS

Return on adjusted equity
Return on total assets
Equity-assets ratio
Gross margin
Net turnover/number of enterprises

Terms in tables 5, 9**Tecknat men ej inbetalt kapital**

Immateriella anläggningstillgångar
Materiella anläggningstillgångar
Finansiella anläggningstillgångar

Summa anläggningstillgångar

Varulager m.m.
Kortfristiga fordringar
Kortfristiga placeringar
Kassa och bank

Summa omsättningstillgångar**SUMMA TILLGÅNGAR**

Eget kapital
Obeskattade reserver
Avsättningar
Långfristiga skulder
Kortfristiga skulder

SUMMA EGET KAPITAL OCH SKULDER**Subscribed capital unpaid**

Intangible assets
Tangible assets
Financial assets
Total fixed assets
Inventories, etc.
Current receivables
Investments
Cash and bank balances

Total current assets**TOTAL ASSETS**

Equity
Untaxed reserves
Provisions
Long-term liabilities
Current liabilities

TOTAL EQUITY AND LIABILITIES

Terms in tables 10, 11

År	Year
Antal företag	Number of enterprises
Antal anställda	Number of employees
Omsättning, miljarder kronor	Turnover, SEK billion
I procent av omsättning	In percent of turnover
Förädlingsvärde	Value added at factor cost
Arbetskraftskostnader	Wages and other remuneration and social security contributions, etc., including pension costs
Löner	Wages and salaries
Rörelseresultat före avskrivning	Profit or loss before depreciation
Avskrivningar	Depreciation
Finansiellt netto	Financial income and expenses
Nettoresultat	Profit or loss after financial income and expenses

Terms in tables 12-17

Nettoomsättning per företag	Net turnover/number of enterprises
Förädlingsvärde per företag	Value added at factor cost/number of enterprises
Rörelseresultat per företag	Operating profit/loss/number of enterprises
Land	Country
EU27	EU27
Belgien	Belgium
Bulgarien	Bulgaria
Cypern	Cyprus
Danmark	Denmark
Estland	Estonia
Finland	Finland
Frankrike	France
Grekland	Greece
Irland	Ireland
Italien	Italy
Lettland	Latvia
Litauen	Lithuania
Luxemburg	Luxemburg
Malta	Malta
Nederländerna	the Netherlands
Polen	Poland
Portugal	Portugal
Rumänien	Romania
Slovakien	Slovakia
Slovenien	Slovenia
Spanien	Spain
Storbritannien	Great Britain
Sverige	Sweden
Tjeckien	Czech Republic
Tyskland	Germany
Ungern	Hungary
Österrike	Austria

Terms in diagrams 1 and 2

Immateriella anläggningstillgångar

Materiella anläggningstillgångar

Finansiella anläggningstillgångar

Omsättningstillgångar

Eget kapital

Obeskattade reserver

Avsättningar och långfristiga skulder

Kortfristiga skulder

Intangible assets

Tangible assets

Financial assets

Current assets

Equity

Untaxed reserves

Provisions and long-term liabilities

Current liabilities